

# Inspiron 15 3000

## Servisná příručka

**Model počítače:** Inspiron 15-3567  
**Regulační model:** P63F  
**Regulační typ:** P63F002



# Poznámky, upozornenia a výstrahy

---



**POZNÁMKA:** POZNÁMKA uvádza dôležité informácie, ktoré umožňujú lepšie využitie výrobku.



**VAROVANIE:** UPOZORNENIE označuje možné poškodenie hardvéru alebo stratu údajov a uvádza, ako sa vyhnúť problému.



**VÝSTRAHA:** VÝSTRAHA označuje možné poškodenie majetku, osobné zranenie alebo smrť.

---

**Autorské práva © 2016 Spoločnosť Dell Inc. alebo jej dcérske spoločnosti. Všetky práva vyhradené.** Dell, EMC a iné ochranné známky sú ochranné známky spoločnosti Dell Inc. alebo jej dcérskych spoločností. Ostatné ochranné známky môžu byť ochranné známky ich príslušných vlastníkov.

# Obsah

<b>Pred servisným úkonom v počítači.....</b>	<b>10</b>
Skôr než začnete .....	10
Bezpečnostné pokyny.....	10
Odporúčané nástroje.....	11
Zoznam skrutiek.....	11
<b>Po dokončení práce v počítači.....</b>	<b>14</b>
<b>Demontáž batérie.....</b>	<b>15</b>
Postup.....	15
<b>Spätná montáž batérie.....</b>	<b>16</b>
Postup.....	16
<b>Demontáž optickej jednotky.....</b>	<b>17</b>
Prípravné úkony.....	17
Postup.....	17
<b>Spätná montáž optickej jednotky.....</b>	<b>20</b>
Postup.....	20
Finálne úkony.....	20
<b>Demontáž klávesnice.....</b>	<b>21</b>
Prípravné úkony.....	21
Postup.....	21



<b>Spätná montáž klávesnice.....</b>	<b>24</b>
Postup.....	24
Finálne úkony.....	24
<b>Demontáž spodného krytu.....</b>	<b>25</b>
Prípravné úkony.....	25
Postup.....	25
<b>Spätná montáž spodného krytu.....</b>	<b>30</b>
Postup.....	30
Finálne úkony.....	32
<b>Demontáž premostovača optickej jednotky.....</b>	<b>33</b>
Prípravné úkony.....	33
Postup.....	33
<b>Spätná montáž premostovača optickej jednotky.....</b>	<b>35</b>
Postup.....	35
Finálne úkony.....	35
<b>Demontáž pevného disku.....</b>	<b>36</b>
Prípravné úkony.....	36
Postup.....	36
<b>Spätná montáž pevného disku.....</b>	<b>39</b>
Postup.....	39
Finálne úkony.....	39
<b>Demontáž pamäťových modulov.....</b>	<b>40</b>
Prípravné úkony.....	40
Postup.....	40

<b>Spätná inštalácia pamäťových modulov.....</b>	<b>42</b>
Postup.....	42
Finálne úkony.....	43
<b>Demontáž karty bezdrôtovej komunikácie.....</b>	<b>44</b>
Prípravné úkony.....	44
Postup.....	44
<b>Spätná montáž karty bezdrôtovej komunikácie.....</b>	<b>46</b>
Postup.....	46
Finálne úkony.....	47
<b>Demontáž dosky s tlačidlom napájania.....</b>	<b>49</b>
Prípravné úkony.....	49
Postup.....	49
<b>Spätná montáž dosky s tlačidlom napájania.....</b>	<b>52</b>
Postup.....	52
Finálne úkony.....	52
<b>Demontáž reproduktorov.....</b>	<b>53</b>
Prípravné úkony.....	53
Postup.....	53
<b>Spätná montáž reproduktorov.....</b>	<b>55</b>
Postup.....	55
Finálne úkony.....	55
<b>Demontáž vstupno-výstupnej dosky.....</b>	<b>56</b>
Prípravné úkony.....	56
Postup.....	56



<b>Spätná montáž vstupno-výstupnej dosky.....</b>	<b>58</b>
Postup.....	58
Finálne úkony.....	58
<b>Demontáž gombíkovej batérie.....</b>	<b>59</b>
Prípravné úkony.....	59
Postup.....	59
<b>Spätná montáž gombíkovej batérie.....</b>	<b>61</b>
Postup.....	61
Finálne úkony.....	61
<b>Demontáž chladiča.....</b>	<b>62</b>
Prípravné úkony.....	62
Postup.....	62
<b>Spätná montáž chladiča.....</b>	<b>64</b>
Postup.....	64
Finálne úkony.....	64
<b>Demontáž ventilátora.....</b>	<b>65</b>
Prípravné úkony.....	65
Postup.....	65
<b>Spätná montáž ventilátora.....</b>	<b>67</b>
Postup.....	67
Finálne úkony.....	67
<b>Demontáž šošoviek indikátorov stavu.....</b>	<b>68</b>
Prípravné úkony.....	68
Postup.....	68

<b>Spätná montáž šošoviek kontroliek stavu.....</b>	<b>70</b>
Finálne úkony.....	70
Postup.....	70
<b>Demontáž systémovej dosky.....</b>	<b>71</b>
Prípravné úkony.....	71
Postup.....	72
<b>Spätná montáž systémovej dosky.....</b>	<b>76</b>
Postup.....	76
Finálne úkony.....	77
<b>Demontáž dotykového panela.....</b>	<b>78</b>
Prípravné úkony.....	78
Postup.....	78
<b>Spätná montáž dotykového panela.....</b>	<b>81</b>
Postup.....	81
Finálne úkony.....	81
<b>Demontáž portu napájacieho adaptéra.....</b>	<b>82</b>
Prípravné úkony.....	82
Postup.....	82
<b>Spätná montáž portu napájacieho adaptéra.....</b>	<b>84</b>
Postup.....	84
Finálne úkony.....	84
<b>Demontáž zostavy displeja.....</b>	<b>85</b>
Prípravné úkony.....	85
Postup.....	85



<b>Spätná montáž zostavy displeja.....</b>	<b>89</b>
Postup.....	89
Finálne úkony.....	89
<b>Demontáž rámu displeja.....</b>	<b>90</b>
Prípravné úkony.....	90
Postup.....	91
<b>Spätná montáž rámu displeja.....</b>	<b>92</b>
Postup.....	92
Finálne úkony.....	92
<b>Demontáž panela displeja.....</b>	<b>93</b>
Prípravné úkony.....	93
Postup.....	93
<b>Spätná montáž panela displeja.....</b>	<b>96</b>
Finálne úkony.....	96
Postup.....	96
<b>Demontáž kamery.....</b>	<b>97</b>
Prípravné úkony.....	97
Postup.....	97
<b>Spätná montáž kamery.....</b>	<b>99</b>
Postup.....	99
Finálne úkony.....	99
<b>Demontáž závesov displeja.....</b>	<b>100</b>
Prípravné úkony.....	100
Postup.....	100



<b>Spätná montáž závesov displeja.....</b>	<b>102</b>
Finálne úkony.....	102
Postup.....	102
<b>Demontáž zostavy zadného krytu displeja a antény....</b>	<b>103</b>
Prípravné úkony.....	103
Postup.....	103
<b>Spätná montáž zostavy zadného krytu displeja a antény.....</b>	<b>105</b>
Postup.....	105
Finálne úkony.....	105
<b>Demontáž opierky dlaní.....</b>	<b>106</b>
Prípravné úkony.....	106
Postup.....	106
<b>Spätná montáž opierky dlaní.....</b>	<b>108</b>
Finálne úkony.....	108
Postup.....	108
<b>Diagnostika.....</b>	<b>109</b>
<b>Aktualizácia systému BIOS.....</b>	<b>111</b>
<b>Získavanie pomoci a kontaktovanie spoločnosti Dell....</b>	<b>112</b>
Zdroje svojpomoci.....	112
Kontaktovanie spoločnosti Dell.....	113





# Pred servisným úkonom v počítači

---


 **POZNÁMKA:** Ilustrácie v tomto dokumente na môžu líšiť od vášho počítača v závislosti od vami objednanej konfigurácie.


## Skôr než začnete

- 1 Uložte a zatvorte všetky otvorené súbory a ukončíte všetky otvorené aplikácie.
- 2 Vypnite počítač. Kliknite na **Štart** →  **Napájanie** → **Vypnúť**.
  -  **POZNÁMKA:** Ak používate iný operačný systém, pokyny na vypnutie nájdete v dokumentácii k operačnému systému.
- 3 Odpojte počítač a všetky pripojené zariadenia z elektrických zásuviek.
- 4 Od svojho počítača odpojte všetky pripojené sieťové a periférne zariadenia, ako sú klávesnica, myš a monitor.
- 5 Vyberte všetky pamäťové karty a optické jednotky z počítača, ak sú prítomné.
- 6 Zatvorte displej a prevráťte počítač.

## Bezpečnostné pokyny

Dodržiavaním nasledujúcich bezpečnostných pokynov sa vyhnete prípadnému poškodeniu počítača a zaistíte aj svoju osobnú bezpečnosť.

 **VÝSTRAHA:** Skôr než začnete pracovať vo vnútri počítača, prečítajte si bezpečnostné pokyny dodané s počítačom. Ďalšie bezpečnostné overené postupy nájdete na stránke so zákonnými požiadavkami na adrese [www.dell.com/regulatory\\_compliance](http://www.dell.com/regulatory_compliance).

 **VÝSTRAHA:** Pred otvorením krytu a panelov počítača odpojte všetky zdroje napájania. Po dokončení práce vnútri počítača znova nainštalujte všetky kryty, panely a skrutky pred tým, než počítač zapojíte do elektrickej zásuvky.

- △ **VAROVANIE:** Zabezpečte, aby bola pracovná plocha rovná a čistá, aby sa počítač nepoškodil.
- △ **VAROVANIE:** Komponenty a karty uchopte za hrany a nedotýkajte sa kolíkov ani kontaktov, aby ste predišli ich poškodeniu.
- △ **VAROVANIE:** Môžete vykonávať iba postupy riešenia problémov a opravy, na ktoré vás oprávňuje dokumentácia k produktu alebo pokyny technickej podpory spoločnosti Dell. Na škody spôsobené opravami, ktoré neboli autorizované spoločnosťou Dell, sa nevzťahuje záruka. Prečítajte si bezpečnostné pokyny priložené k produktu alebo sa nachádzajú na adrese [www.dell.com/regulatory\\_compliance](http://www.dell.com/regulatory_compliance).
- △ **VAROVANIE:** Skôr než sa dotknete akéhokoľvek komponentu vo vnútri počítača, uzemnite sa dotykom nenatretého kovového povrchu, napríklad kovovej zadnej strany počítača. Počas práce sa pravidelne dotýkajte nenatretého kovového povrchu, aby sa rozptýlila statická elektrina, ktorá by mohla poškodiť vnútorné komponenty.
- △ **VAROVANIE:** Ak odpájate kábel, potiahnite ho za prípojku alebo pevný ťahací jazýček, ale nie za samotný kábel. Niektoré káble majú konektory s poistnými západkami alebo ručnými skrútkami, ktoré je potrebné uvoľniť pred odpojením kábla. Konektory od seba odpájajte rovným smerom – zabránite tým ohnutiu kolíkov konektora. Počas pripájania káblov sa presvedčite, či sú porty a konektory správne orientované a vyrovnané.
- △ **VAROVANIE:** Stlačte a vysuňte všetky karty z čítačky pamäťových kariet.

## Odporúčané nástroje

Postupy uvedené v tomto dokumente môžu vyžadovať použitie nasledujúcich nástrojov:













- Krížový skrútkovač
- Plastové páčidlo







## Zoznam skrutiek

Nasledujúca tabuľka obsahuje zoznam skrutiek použitých na prichytenie rôznych komponentov k zostave opierky dlaní.



**Tabuľka 1. Zoznam skrutiek**

Komponentový	Prichytené k	Typ skrutky	Množstvo	Obrázok skrutky
Zostava optickej jednotky	Spodný kryt	M2x5	1	
Konzola optickej jednotky	Optická jednotka	M2x3	1	
Spodný kryt	Zostava opierky dlaní	M2,5x8	8	
Spodný kryt	Zostava opierky dlaní	M2x5	2	
Spodný kryt	Zostava opierky dlaní	M2x2	3	
Spodný kryt	Zostava opierky dlaní	M2x5	5	
Zostava pevného disku	Zostava opierky dlaní	M2x3	4	
Konzola pevného disku	Pevný disk	M3x3	4	
Konzola karty bezdrôtovej komunikácie	Systémová doska	M2x3	1	
Záves displeja	Zostava opierky dlaní	M2,5x8	3	
Doska s tlačidlom napájania	Zostava opierky dlaní	M2x2	1	
vstupno-výstupná doska	Zostava opierky dlaní	M2x3	1	

<b>Komponentový</b>	<b>Prichytené k</b>	<b>Typ skrutky</b>	<b>Množstvo</b>	<b>Obrázok skrutky</b>
Ventilátor	Systémová doska	M2x5	2	
Systémová doska	Zostava opierky dlaní	M2x3	2	
Konzola dotykového panela	Dotykový panel	M2x3	6	
Port napájacieho adaptéra	Zostava opierky dlaní	M2x3	1	
Panel displeja	Zostava zadného krytu displeja a antény.	M2x3	4	
Závesy displeja	Zostava zadného krytu displeja a antény.	M2,5x2,5 s veľkou hlavou	6	

# Po dokončení práce v počítači

---

 **VAROVANIE: Voľné alebo uvoľnené skrutky vo vnútri počítača môžu vážne poškodiť počítač.**

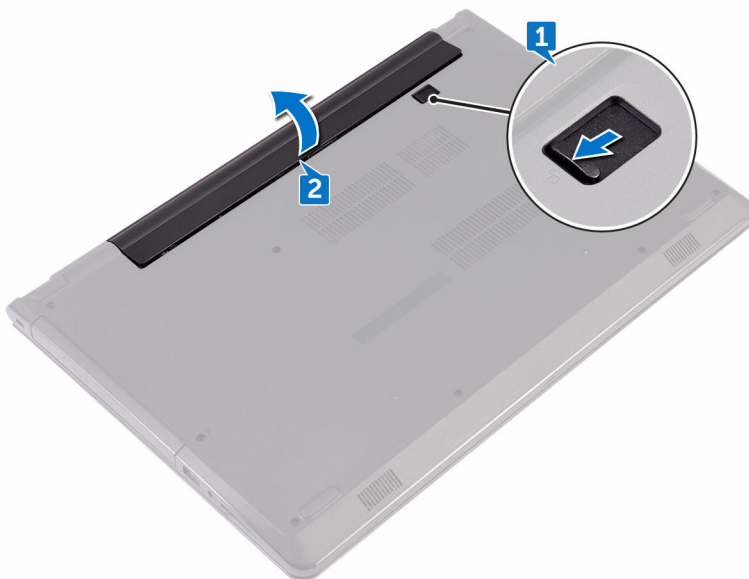
- 1** Zaskrutkujte späť všetky skrutky a skontrolujte, či v počítači nezostali žiadne voľné skrutky.
- 2** Pripojte všetky externé zariadenia, periférie a káble, ktoré ste odpojili pred začatím práce na počítači.
- 3** Zasuňte späť pamäťové karty, disky a ostatné súčasti, ktoré ste odstránili pred začatím práce na počítači.
- 4** Pripojte počítač a všetky pripojené zariadenia k ich elektrickým zásuvkám.
- 5** Zapnite počítač.

# Demontáž batérie

**!** **VÝSTRAHA:** Pred prácou vnútri počítača si prečítajte bezpečnostné pokyny, ktoré ste dostali s vaším počítačom, a postupujte podľa pokynov v časti [Pred servisným úkonom v počítači](#). Po dokončení práce v počítači postupujte podľa pokynov v časti [Po dokončení práce v počítači](#). Ďalšie overené postupy týkajúce sa bezpečnosti nájdete na stránke so zákonnými požiadavkami na adrese [www.dell.com/regulatory\\_compliance](http://www.dell.com/regulatory_compliance).

## Postup

- 1 Posuňte západku na uvoľnenie batérie do odomknutej polohy. Keď sa batéria uvoľní, budete počuť cvaknutie.
- 2 Prstami nadvihnite batériu do uhla a vyberte ju zo šachty batérie.



- 3 Prevráťte počítač, otvorte displej a zatlačením spínača napájania na päť sekúnd uzemnite systémovú dosku.



# Spätná montáž batérie

---



**VÝSTRAHA:** Pred prácou vnútri počítača si prečítajte bezpečnostné pokyny, ktoré ste dostali s vaším počítačom, a postupujte podľa pokynov v časti [Pred servisným úkonom v počítači](#). Po dokončení práce v počítači postupujte podľa pokynov v časti [Po dokončení práce v počítači](#). Ďalšie overené postupy týkajúce sa bezpečnosti nájdete na stránke so zákonnými požiadavkami na adrese [www.dell.com/regulatory\\_compliance](http://www.dell.com/regulatory_compliance).


## Postup

- 1 Zatvorte displej a prevráťte počítač.
- 2 Batériu vložte do šachty batérie a zacvaknite batériu na miesto.



# Demontáž optickej jednotky

---

 **VÝSTRAHA:** Pred prácou vnútri počítača si prečítajte bezpečnostné pokyny, ktoré ste dostali s vaším počítačom, a postupujte podľa pokynov v časti [Pred servisným úkonom v počítači](#). Po dokončení práce v počítači postupujte podľa pokynov v časti [Po dokončení práce v počítači](#). Ďalšie overené postupy týkajúce sa bezpečnosti nájdete na stránke so zákonnými požiadavkami na adrese [www.dell.com/regulatory\\_compliance](http://www.dell.com/regulatory_compliance).

## Prípravné úkony

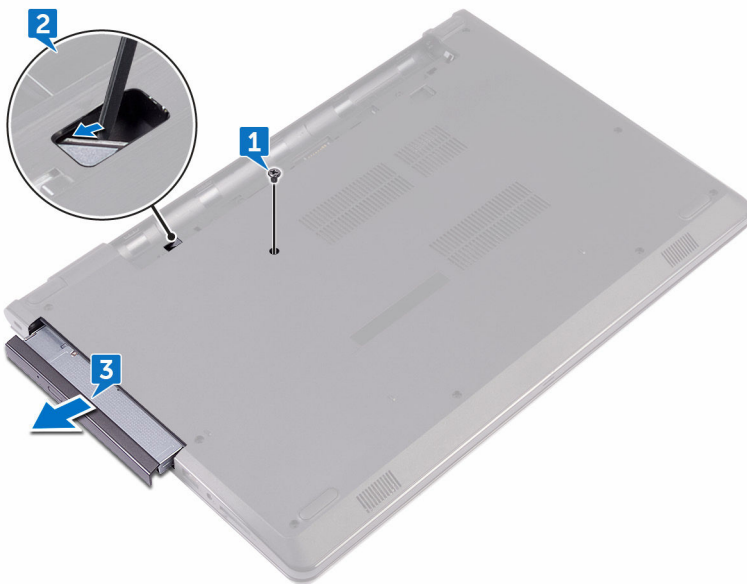
Demontujte [batériu](#).

## Postup

- 1 Odstráňte skrutku (M2x5), ktorá upevňuje zostavu optickej jednotky k spodnému krytu.
- 2 Pomocou plastového páčidla vytlačte zostavu optickej jednotky zo šachty optickej jednotky.



- 3 Vytiahnite zostavu optickej jednotky zo šachty optickej jednotky.



- 4 Odstráňte skrutku (M2x3), ktorá upevňuje konzolu optickej jednotky k optickej jednotke.

 **POZNÁMKA:** Poznačte si orientáciu konzoly optickej jednotky, aby ste ju mohli správne nasadiť.

- 5** Odmontujte konzolu optickej jednotky od optickej jednotky.



- 6** Opatrne vytiahnite rám optickej jednotky a odnímite ho z optickej jednotky.



# Spätná montáž optickej jednotky



**VÝSTRAHA:** Pred prácou vnútri počítača si prečítajte bezpečnostné pokyny, ktoré ste dostali s vaším počítačom, a postupujte podľa pokynov v časti [Pred servisným úkonom v počítači](#). Po dokončení práce v počítači postupujte podľa pokynov v časti [Po dokončení práce v počítači](#). Ďalšie overené postupy týkajúce sa bezpečnosti nájdete na stránke so zákonnými požiadavkami na adrese [www.dell.com/regulatory\\_compliance](http://www.dell.com/regulatory_compliance).

## Postup

- 1 Zarovnajzte západky na ráme optickej jednotky s otvormi na optickej jednotke a zacvaknite ho na miesto.
- 2 Zarovnajzte otvor pre skrutku na konzole optickej jednotky s otvorom pre skrutku na zostave optickej jednotky.



**POZNÁMKA:** Konzolu optickej jednotky musíte zarovnať správne, aby bola optická jednotka správne pripevnená k počítaču. Správnu orientáciu zistíte z kroku 4 v postupe „[Demontáž optickej jednotky](#)“.


- 3 Zaskrutkujte späť skrutku (M2x3), ktorá upevňuje konzolu optickej jednotky k zostave optickej jednotky.
- 4 Zasuňte zostavu optickej jednotky do otvoru pre optickú jednotku a zacvaknite ju na pôvodné miesto.
- 5 Zaskrutkujte späť skrutku (M2x5), ktorá upevňuje zostavu optickej jednotky k základni počítača.

## Finálne úkony

Namontujte späť [batériu](#).

# Demontáž klávesnice

---

 **VÝSTRAHA:** Pred pracou vnútri počítača si prečítajte bezpečnostné pokyny, ktoré ste dostali s vaším počítačom, a postupujte podľa pokynov v časti [Pred servisným úkonom v počítači](#). Po dokončení práce v počítači postupujte podľa pokynov v časti [Po dokončení práce v počítači](#). Ďalšie overené postupy týkajúce sa bezpečnosti nájdete na stránke so zákonnými požiadavkami na adrese [www.dell.com/regulatory\\_compliance](http://www.dell.com/regulatory_compliance).

## Prípravné úkony

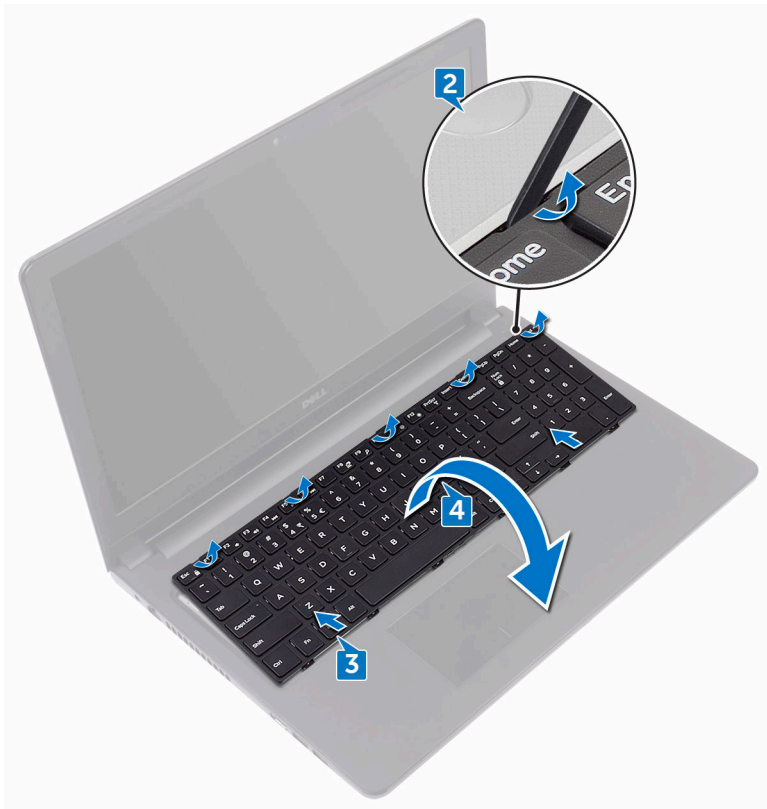
Demontujte [batériu](#).

## Postup

- 1 Prevráťte počítač a displej otvorte až po krajnú polohu.
- 2 Pomocou plastového páčidla opatrne uvoľnite západky, ktoré pripevňujú klávesnicu k zostave opierky dlaní.
- 3 Vysuňte klávesnicu nahor a uvoľnite ju zo zarážiek na zostave opierky dlaní.

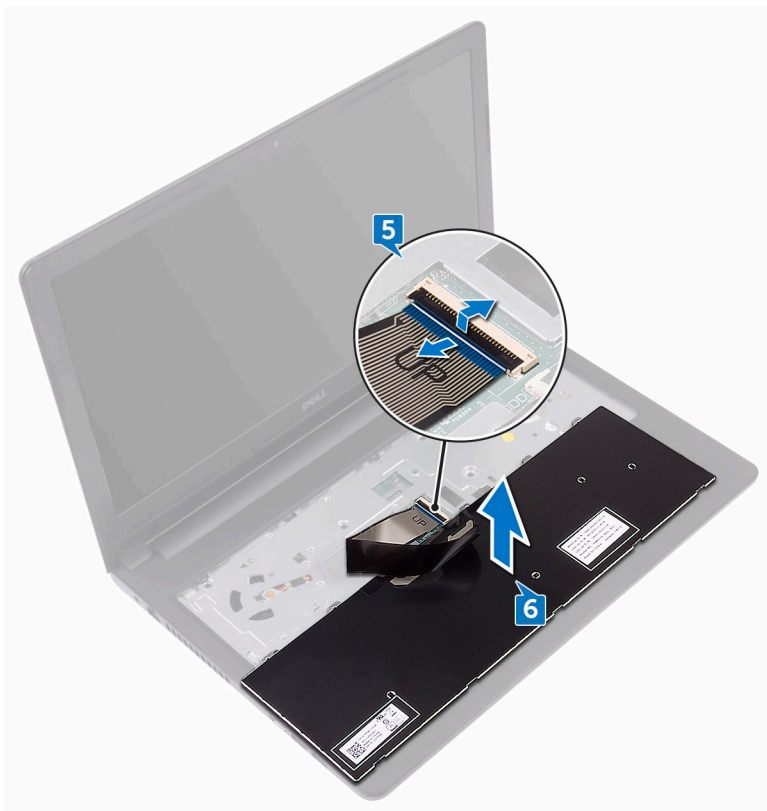


- 4 Opatrne prevráťte klávesnicu a položte ju na zostavu opierky dlani.



- 5 Otvorte západku a odpojte kábel klávesnice od systémovej dosky.

**6** Vyberte klávesnicu zo zostavy opierky dlaní.



# Spätná montáž klávesnice

---



**VÝSTRAHA:** Pred prácou vnútri počítača si prečítajte bezpečnostné pokyny, ktoré ste dostali s vaším počítačom, a postupujte podľa pokynov v časti [Pred servisným úkonom v počítači](#). Po dokončení práce v počítači postupujte podľa pokynov v časti [Po dokončení práce v počítači](#). Ďalšie overené postupy týkajúce sa bezpečnosti nájdete na stránke so zákonnými požiadavkami na adrese [www.dell.com/regulatory\\_compliance](http://www.dell.com/regulatory_compliance).

## Postup

- 1 Zasuňte kábel klávesnice do konektora na systémovej doske a zatlačením západky zaistíte kábel.
- 2 Prevráťte klávesnicu, zasuňte úchytky na klávesnici do otvorov na zostave opierky dlaní a zatlačením zaistíte klávesnicu do správnej polohy.

## Finálne úkony

Namontujte späť [batériu](#).



# Demontáž spodného krytu

---



**VÝSTRAHA:** Pred prácou vnútri počítača si prečítajte bezpečnostné pokyny, ktoré ste dostali s vaším počítačom, a postupujte podľa pokynov v časti [Pred servisným úkonom v počítači](#). Po dokončení práce v počítači postupujte podľa pokynov v časti [Po dokončení práce v počítači](#). Ďalšie overené postupy týkajúce sa bezpečnosti nájdete na stránke so zákonnými požiadavkami na adrese [www.dell.com/regulatory\\_compliance](http://www.dell.com/regulatory_compliance).

## Prípravné úkony

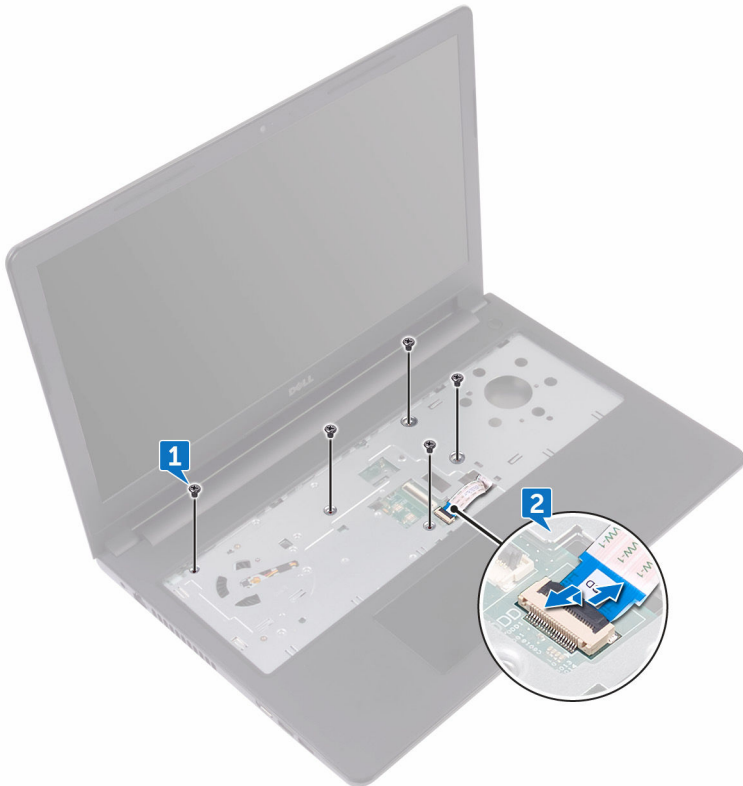
- 1 Demontujte [batériu](#).
- 2 Postupujte podľa krokov 1 až 3 návodu „[Demontáž optickej jednotky](#)“.
- 3 Demontujte [klávesnicu](#).

## Postup

- 1 Odstráňte päť skrutiek (M2x5), ktoré upevňujú spodný kryt k zostave opierky dlaní.

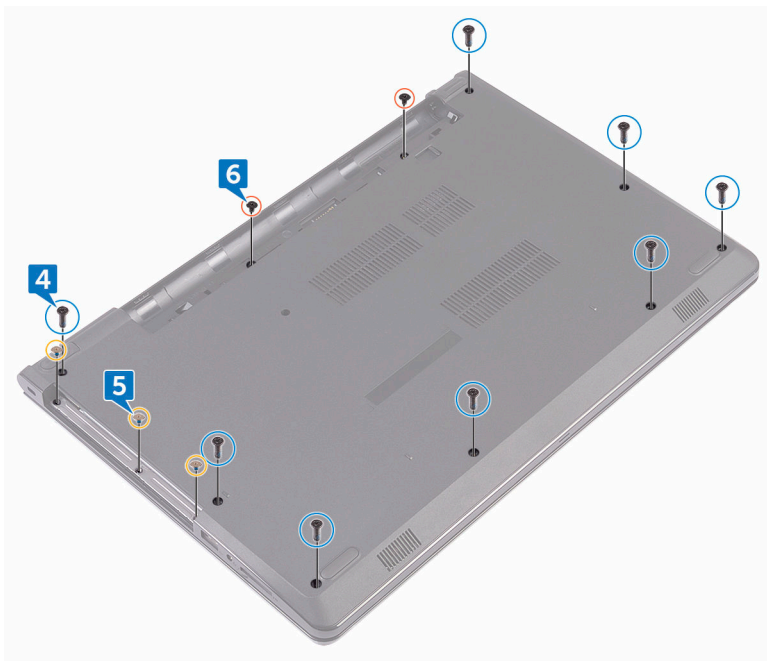


- 2 Nadvihnite poistku a odpojte kábel displeja z konektora na systémovej doske.

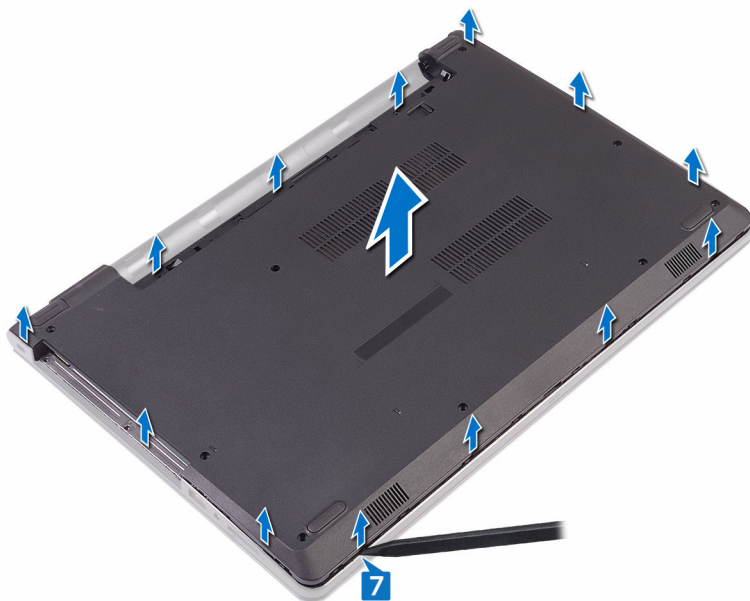


- 3 Zatvorte displej a prevráťte počítač.
- 4 Odstráňte osem skrutiek (M2,5x8), ktoré upevňujú spodný kryt k zostave opierky dlaní.
- 5 Odstráňte tri skrutky (M2x2), ktoré upevňujú spodný kryt k zostave opierky dlaní.

- 6** Odstráňte dve skrutky (M2x5), ktoré upevňujú spodný kryt k zostave opierky dlaní.

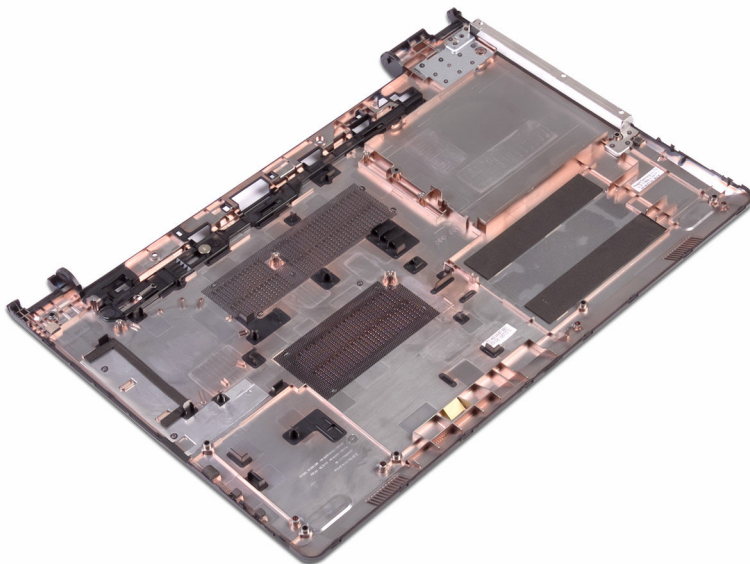


- 7 Pomocou plastového páčidla uvoľnite spodný kryt od zostavy opierky dlaní.



- 8 Obráťte spodný kryt.

9 Demontujte [premostovač optickej jednotky](#).



# Spätná montáž spodného krytu

---



**VÝSTRAHA:** Pred prácou vnútri počítača si prečítajte bezpečnostné pokyny, ktoré ste dostali s vaším počítačom, a postupujte podľa pokynov v časti [Pred servisným úkonom v počítači](#). Po dokončení práce v počítači postupujte podľa pokynov v časti [Po dokončení práce v počítači](#). Ďalšie overené postupy týkajúce sa bezpečnosti nájdete na stránke so zákonnými požiadavkami na adrese [www.dell.com/regulatory\\_compliance](http://www.dell.com/regulatory_compliance).

## Postup

- 1 Namontujte späť [premostovač optickej jednotky](#).
- 2 Obráťte spodný kryt.

- 3** Spodný kryt položte na zostavu opierky dlaní a kábel optickej jednotky prestrčte otvorom zostavy opierky dlaní.



- 4** Zasuňte úchytky na spodnom kryte do otvorov na zostave opierky dlaní a zatlačte spodný kryt na miesto.
- 5** Zasuňte kábel optickej jednotky do konektora na systémovej doske a zatvorením západky upevnite kábel.
- 6** Zaskrutkujte päť skrutiek (M2x5), ktoré pripevňujú zostavu opierky dlaní k spodnému krytu.
- 7** Zatvorte displej a prevráťte počítač.
- 8** Zaskrutkujte tri skrutky (M2x2), ktoré upevňujú spodný kryt k zostave opierky dlaní.



- 9 Zaskrutkujte dve skrutky (M2x5), ktoré upevňujú spodný kryt k zostave opierky dlaní.
- 10 Zaskrutkujte osem skrutiek (M2,5x8), ktoré upevňujú spodný kryt k zostave opierky dlaní.

## Finálne úkony

- 1 Namontujte späť [klávesnicu](#).
- 2 Postupujte podľa krokov 4 až 5 návodu „[Spätná montáž optickej jednotky](#)“.
- 3 Namontujte späť [batériu](#).



# Demontáž premostovača optickej jednotky

---



**VÝSTRAHA:** Pred prácou vnútri počítača si prečítajte bezpečnostné pokyny, ktoré ste dostali s vaším počítačom, a postupujte podľa pokynov v časti [Pred servisným úkonom v počítači](#). Po dokončení práce v počítači postupujte podľa pokynov v časti [Po dokončení práce v počítači](#). Ďalšie overené postupy týkajúce sa bezpečnosti nájdete na stránke so zákonnými požiadavkami na adrese [www.dell.com/regulatory\\_compliance](http://www.dell.com/regulatory_compliance).

## Prípravné úkony

- 1 Demontujte [batériu](#).
- 2 Postupujte podľa krokov 1 až 3 návodu „[Demontáž optickej jednotky](#)“.
- 3 Demontujte [klávesnicu](#).
- 4 Postupujte podľa krokov 1 až 8 návodu „[Demontáž spodného krytu](#)“.

## Postup

Uvoľnite premostovač optickej jednotky zo západiek na spodnom kryte.





# Spätná montáž premostovača optickej jednotky

---



**VÝSTRAHA:** Pred prácou vnútri počítača si prečítajte bezpečnostné pokyny, ktoré ste dostali s vaším počítačom, a postupujte podľa pokynov v časti [Pred servisným úkonom v počítači](#). Po dokončení práce v počítači postupujte podľa pokynov v časti [Po dokončení práce v počítači](#). Ďalšie overené postupy týkajúce sa bezpečnosti nájdete na stránke so zákonnými požiadavkami na adrese [www.dell.com/regulatory\\_compliance](http://www.dell.com/regulatory_compliance).

## Postup

Zarovnajzte zarážky na spodnom kryte a zacvaknite ho na svoje miesto.


## Finálne úkony

- 1 Postupujte podľa krokov 2 až 9 návodu „[Spätná montáž spodného krytu](#)“.
- 2 Namontujte späť [klávesnicu](#).
- 3 Postupujte podľa krokov 4 až 5 návodu „[Spätná montáž optickej jednotky](#)“.
- 4 Namontujte späť [batériu](#).



# Demontáž pevného disku

---

 **VÝSTRAHA:** Pred pracou vnútri počítača si prečítajte bezpečnostné pokyny, ktoré ste dostali s vaším počítačom, a postupujte podľa pokynov v časti [Pred servisným úkonom v počítači](#). Po dokončení práce v počítači postupujte podľa pokynov v časti [Po dokončení práce v počítači](#). Ďalšie overené postupy týkajúce sa bezpečnosti nájdete na stránke so zákonnými požiadavkami na adrese [www.dell.com/regulatory\\_compliance](http://www.dell.com/regulatory_compliance).

 **VAROVANIE:** Pevné disky sú krehké. Počas manipulácie s pevným diskom buďte opatrní.

 **VAROVANIE:** Nedemontujte pevný disk, ak je počítač v režime spánku alebo je zapnutý, aby nedošlo k strate údajov.

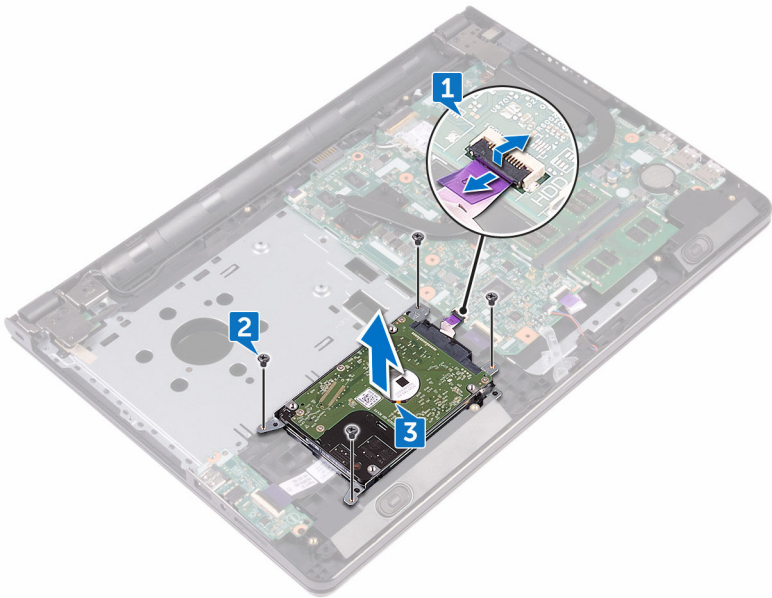
## Prípravné úkony

- 1 Demontujte [batériu](#).
- 2 Postupujte podľa krokov 1 až 3 návodu „[Demontáž optickej jednotky](#)“.
- 3 Demontujte [klávesnicu](#).
- 4 Postupujte podľa krokov 1 až 7 návodu „[Demontáž spodného krytu](#)“.

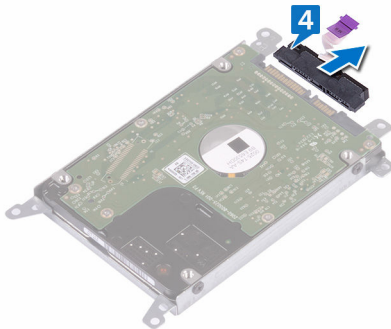
## Postup

- 1 Otvorte západku a odpojte kábel pevného disku od systémovej dosky.
- 2 Odstráňte štyri skrutky (M2x3), ktorými je zostava pevného disku pripevnená k zostave opierky dlaní.

- 3** Nadvihnite zostavu pevného disku a vyberte ju zo zostavy opierky dlaní.



- 4** Odpojte premostovač zo zostavy pevného disku.




- 5** Odskrutkujte štyri skrutky (M3x3), ktoré upevňujú konzolu pevného disku k pevnému disku.

**6** Vyberte pevný disk z konzoly pevného disku.



# Spätná montáž pevného disku

 **VÝSTRAHA:** Pred prácou vnútri počítača si prečítajte bezpečnostné pokyny, ktoré ste dostali s vaším počítačom, a postupujte podľa pokynov v časti [Pred servisným úkonom v počítači](#). Po dokončení práce v počítači postupujte podľa pokynov v časti [Po dokončení práce v počítači](#). Ďalšie overené postupy týkajúce sa bezpečnosti nájdete na stránke so zákonnými požiadavkami na adrese [www.dell.com/regulatory\\_compliance](http://www.dell.com/regulatory_compliance).

 **VAROVANIE:** Pevné disky sú krehké. Počas manipulácie s pevným diskom buďte opatrní.

## Postup

- 1 Zarovnajte otvory pre skrutky na konzole pevného disku s otvormi pre skrutky na pevnom disku.
- 2 Zaskrutkujte späť štyri skrutky (M3x3), ktoré zaisťujú konzolu pevného disku k pevnému disku.
- 3 K pevnému disku pripojte premostovač.
- 4 Umiestnite zostavu pevného disku na zostavu opierky dlaní a zarovnajte skrutkové otvory na zostave pevného disku so skrutkovými otvormi na zostave opierky dlaní.
- 5 Zaskrutkujte späť štyri skrutky (M2x3), ktorými je zostava pevného disku pripevnená k zostave opierky dlaní.
- 6 Zasuňte kábel pevného disku do konektora na systémovej doske a zatvorením západky upevnite kábel.

## Finálne úkony

- 1 Postupujte podľa krokov 2 až 8 návodu „[Spätná montáž spodného krytu](#)“.
- 2 Namontujte späť [klávesnicu](#).
- 3 Postupujte podľa krokov 4 až 5 návodu „[Spätná montáž optickej jednotky](#)“.
- 4 Namontujte späť [batériu](#).



# Demontáž paměťových modulů

---



**VÝSTRAHA:** Před pracou vnútri počítača si prečítajte bezpečnostné pokyny, ktoré ste dostali s vaším počítačom, a postupujte podľa pokynov v časti [Pred servisným úkonom v počítači](#). Po dokončení práce v počítači postupujte podľa pokynov v časti [Po dokončení práce v počítači](#). Ďalšie overené postupy týkajúce sa bezpečnosti nájdete na stránke so zákonnými požiadavkami na adrese [www.dell.com/regulatory\\_compliance](http://www.dell.com/regulatory_compliance).

## Prípravné úkony

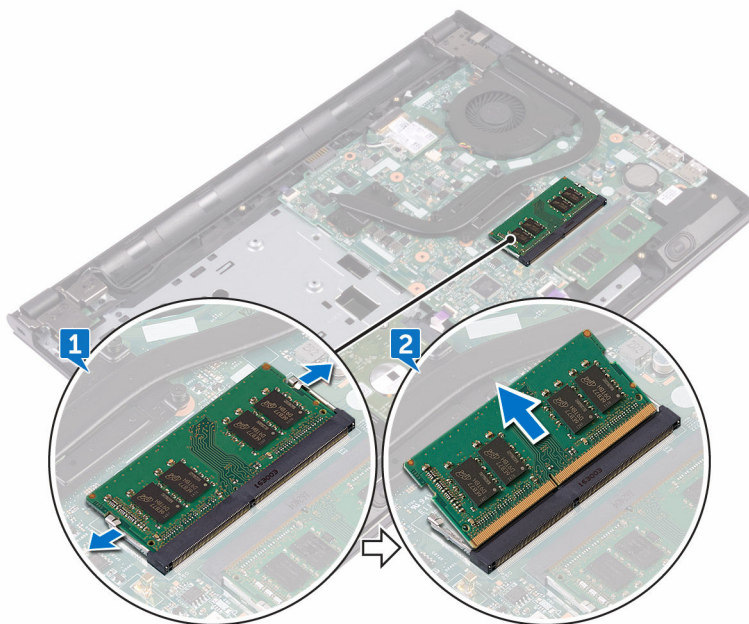
- 1 Demontujte [batériu](#).
- 2 Postupujte podľa krokov 1 až 3 návodu „[Demontáž optickej jednotky](#)“.
- 3 Demontujte [klávesnicu](#).
- 4 Postupujte podľa krokov 1 až 7 návodu „[Demontáž spodného krytu](#)“.

## Postup

- 1 Prstami opatrne roztiahnite bezpečnostné svorky na oboch koncoch zásuvky pamäťového modulu, až kým pamäťový modul nevyskočí.



- 2 Posuňte a vyberte paměťový modul ze slotu paměťového modulu.



# Spätná inštalácia pamäťových modulov

---



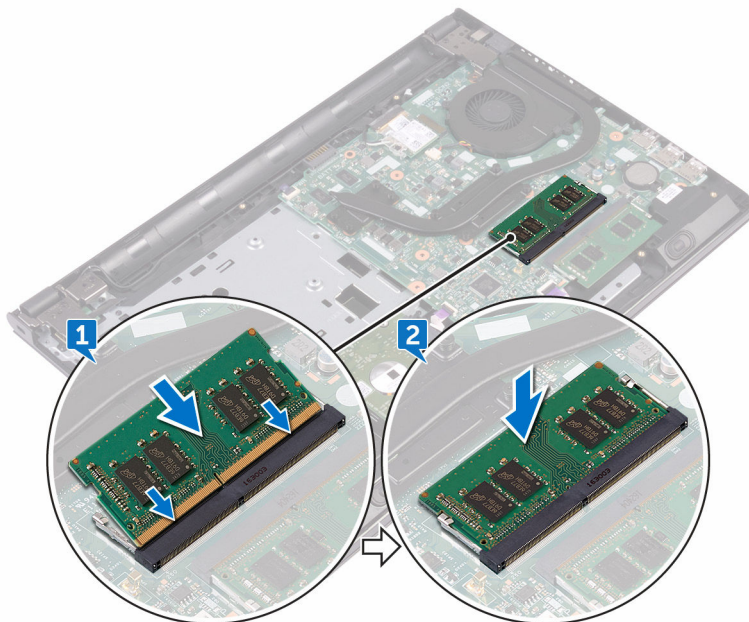
**VÝSTRAHA:** Pred prácou vnútri počítača si prečítajte bezpečnostné pokyny, ktoré ste dostali s vaším počítačom, a postupujte podľa pokynov v časti [Pred servisným úkonom v počítači](#). Po dokončení práce v počítači postupujte podľa pokynov v časti [Po dokončení práce v počítači](#). Ďalšie overené postupy týkajúce sa bezpečnosti nájdete na stránke so zákonnými požiadavkami na adrese [www.dell.com/regulatory\\_compliance](http://www.dell.com/regulatory_compliance).

## Postup

- 1 Zarovnajzte zárez na pamäťovom module so západkou v priečinku pamäťového modulu a pod uhlom ho pevne zasuňte do otvoru.

- 2 Zatlačte na pamäťový modul nadol, až kým nezacvakne na svoje miesto.

 **POZNÁMKA:** Ak nepočujete cvaknutie, vyberte pamäťový modul a znova ho nainštalujte.



## Finálne úkony

- 1 Postupujte podľa krokov 2 až 8 návodu „[Spätná montáž spodného krytu](#)“.
- 2 Namontujte späť [klávesnicu](#).
- 3 Postupujte podľa krokov 4 až 5 návodu „[Spätná montáž optickej jednotky](#)“.
- 4 Namontujte späť [batériu](#).

# Demontáž karty bezdrôtovej komunikácie

---



**VÝSTRAHA:** Pred prácou vnútri počítača si prečítajte bezpečnostné pokyny, ktoré ste dostali s vaším počítačom, a postupujte podľa pokynov v časti [Pred servisným úkonom v počítači](#). Po dokončení práce v počítači postupujte podľa pokynov v časti [Po dokončení práce v počítači](#). Ďalšie overené postupy týkajúce sa bezpečnosti nájdete na stránke so zákonnými požiadavkami na adrese [www.dell.com/regulatory\\_compliance](http://www.dell.com/regulatory_compliance).

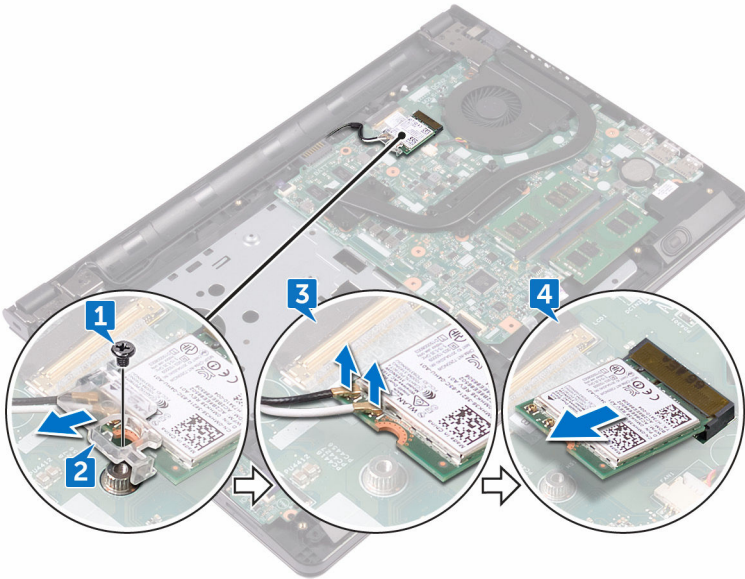
## Prípravné úkony

- 1 Demontujte [batériu](#).
- 2 Postupujte podľa krokov 1 až 3 návodu „[Demontáž optickej jednotky](#)“.
- 3 Demontujte [klávesnicu](#).
- 4 Postupujte podľa krokov 1 až 7 návodu „[Demontáž spodného krytu](#)“.

## Postup

- 1 Odstráňte skrutku (M2x3), ktorá drží konzolu karty bezdrôtovej komunikácie na karte bezdrôtovej komunikácie a systémovej doske.
- 2 Odstráňte konzolu karty bezdrôtovej komunikácie z karty bezdrôtovej komunikácie.
- 3 Odpojte anténne káble od bezdrôtovej karty.

- 4 Posuňte a odníme kartu bezdrôtovej komunikácie zo zásuvky karty bezdrôtovej komunikácie.



# Spätná montáž karty bezdrôtovej komunikácie

---



**VÝSTRAHA:** Pred prácou vnútri počítača si prečítajte bezpečnostné pokyny, ktoré ste dostali s vaším počítačom, a postupujte podľa pokynov v časti [Pred servisným úkonom v počítači](#). Po dokončení práce v počítači postupujte podľa pokynov v časti [Po dokončení práce v počítači](#). Ďalšie overené postupy týkajúce sa bezpečnosti nájdete na stránke so zákonnými požiadavkami na adrese [www.dell.com/regulatory\\_compliance](http://www.dell.com/regulatory_compliance).

## Postup



**VAROVANIE:** Nikdy káble neukladajte pod kartu bezdrôtovej komunikácie, aby ste predišli jej poškodeniu.

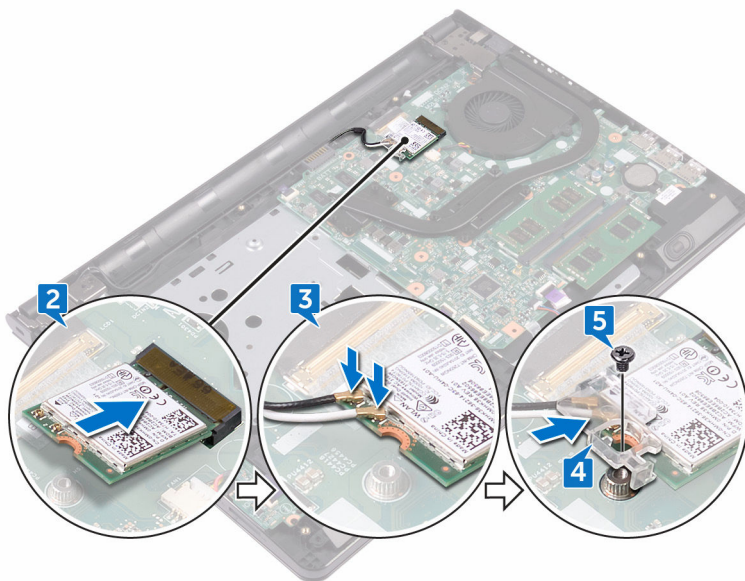
- 1 Zarovnajte drážku na bezdrôtovej karte so západkou na zásuvke karty bezdrôtovej komunikácie.
- 2 Kartu bezdrôtovej komunikácie vsuňte šikmo do zásuvky karty bezdrôtovej komunikácie.

### 3 Pripojte anténne káble ku karte bezdrôtovej komunikácie.

V nasledujúcej tabuľke nájdete farebnú schému anténnych káblov pre kartu bezdrôtovej komunikácie podporovanú vaším počítačom:

**Tabuľka 2. Farebná schéma anténnych káblov**

Konektory na karte bezdrôtovej komunikácie	Farba anténneho kábla
Doplňkový (čierny trojuholník)	Čierna
Hlavný (biely trojuholník)	Biela



- 4 Zarovnajzte otvor pre skrutku na konzole karty bezdrôtovej komunikácie s otvorom pre skrutku na karte bezdrôtovej komunikácie a na systémovej doske.
- 5 Zaskrutkujte späť skrutku (M2x3), ktorá drží konzolu karty bezdrôtovej komunikácie na karte bezdrôtovej komunikácie a systémovej doske.

## Finálne úkony

- 1 Postupujte podľa krokov 2 až 8 návodu „[Spätná montáž spodného krytu](#)“.
- 2 Namontujte späť [klávesnicu](#).



- 3** Postupujte podľa krokov 4 až 5 návodu „[Spätná montáž optickej jednotky](#)”.
- 4** Namontujte späť [batériu](#).



# Demontáž dosky s tlačidlom napájania

---



**VÝSTRAHA:** Pred prácou vnútri počítača si prečítajte bezpečnostné pokyny, ktoré ste dostali s vaším počítačom, a postupujte podľa pokynov v časti [Pred servisným úkonom v počítači](#). Po dokončení práce v počítači postupujte podľa pokynov v časti [Po dokončení práce v počítači](#). Ďalšie overené postupy týkajúce sa bezpečnosti nájdete na stránke so zákonnými požiadavkami na adrese [www.dell.com/regulatory\\_compliance](http://www.dell.com/regulatory_compliance).

## Prípravné úkony

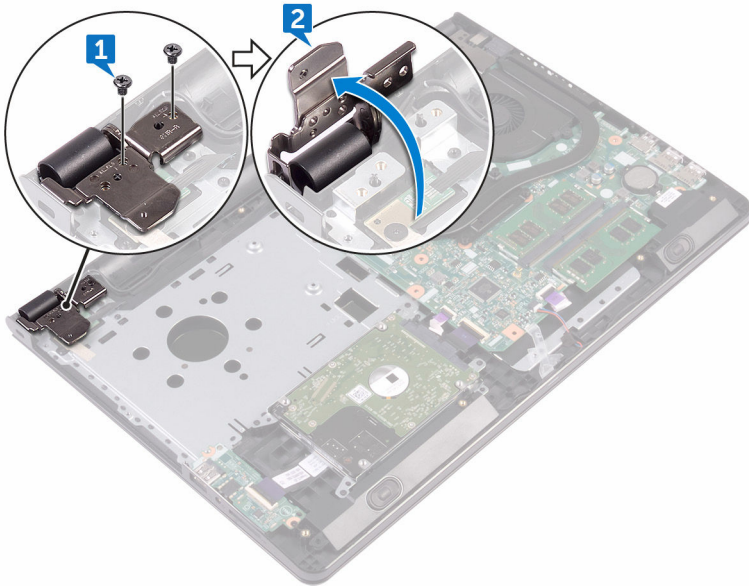
- 1 Demontujte [batériu](#).
- 2 Postupujte podľa krokov 1 až 3 návodu „[Demontáž optickej jednotky](#)“.
- 3 Demontujte [klávesnicu](#).
- 4 Postupujte podľa krokov 1 až 7 návodu „[Demontáž spodného krytu](#)“.

## Postup

- 1 Odstráňte dve skrutky (M2,5x8), ktoré upevňujú záves displeja k zostave opierky dlaní.

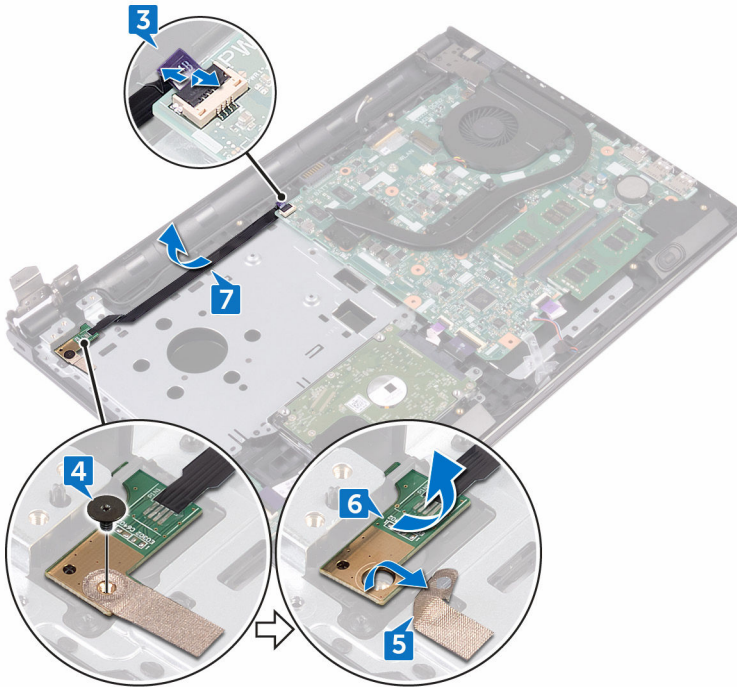


- 2** Otvorte záves do uhla 90 stupňov.



- 3** Otvorte poistku a odpojte kábel dosky s tlačidlom napájania od systémovej dosky.
- 4** Odstráňte skrutku (M2x2), ktorá upevňuje dosku s tlačidlom napájania k zostave opierky dlaní.
- 5** Odlepte pásku, ktorá drží dosku s tlačidlom napájania na zostave opierky dlaní.
- 6** Vysuňte a vyberte dosku s tlačidlom napájania zo zarážky na zostave opierky dlaní.

- 7 Zapamätajte si trasu kábla dosky s tlačidlom napájania a odlepte ho zo zostavy opierky dlaní.



# Spätná montáž dosky s tlačidlom napájania

---



**VÝSTRAHA:** Pred prácou vnútri počítača si prečítajte bezpečnostné pokyny, ktoré ste dostali s vaším počítačom, a postupujte podľa pokynov v časti [Pred servisným úkonom v počítači](#). Po dokončení práce v počítači postupujte podľa pokynov v časti [Po dokončení práce v počítači](#). Ďalšie overené postupy týkajúce sa bezpečnosti nájdete na stránke so zákonnými požiadavkami na adrese [www.dell.com/regulatory\\_compliance](http://www.dell.com/regulatory_compliance).

## Postup

- 1 Zasuňte dosku s tlačidlom napájania pod úchytku na zostave opierky dlaní a zarovnajte otvor na skrutku na doske s tlačidlom napájania s otvorom na skrutku na zostave opierky dlaní.
- 2 Zaskrutkujte späť skrutku (M2x2), ktorá upevňuje dosku s tlačidlom napájania k zostave opierky dlaní.
- 3 Nalepte pásku, ktorá drží dosku s tlačidlom napájania na zostave opierky dlaní.
- 4 Kábel dosky s tlačidlom napájania ved'te cez otvor na zostavu opierky dlaní.
- 5 Zasuňte kábel dosky s tlačidlom napájania do konektora na systémovej doske a zatvorením západky upevnite kábel.
- 6 Zatvorte závesy displeja.
- 7 Zarovnajte otvory pre skrutky na závese displeja s otvormi pre skrutky na zostave opierky dlaní.
- 8 Zaskrutkujte dve skrutky (M2,5x8), ktoré držia zostavu displeja na zostave opierky dlaní.

## Finálne úkony

- 1 Postupujte podľa krokov 2 až 8 návodu „[Spätná montáž spodného krytu](#)“.
- 2 Namontujte späť [klávesnicu](#).
- 3 Postupujte podľa krokov 4 až 5 návodu „[Spätná montáž optickej jednotky](#)“.
- 4 Namontujte späť [batériu](#).

# Demontáž reproduktorov

---



**VÝSTRAHA:** Pred prácou vnútri počítača si prečítajte bezpečnostné pokyny, ktoré ste dostali s vaším počítačom, a postupujte podľa pokynov v časti [Pred servisným úkonom v počítači](#). Po dokončení práce v počítači postupujte podľa pokynov v časti [Po dokončení práce v počítači](#). Ďalšie overené postupy týkajúce sa bezpečnosti nájdete na stránke so zákonnými požiadavkami na adrese [www.dell.com/regulatory\\_compliance](http://www.dell.com/regulatory_compliance).

## Prípravné úkony

- 1 Demontujte [batériu](#).
- 2 Postupujte podľa krokov 1 až 3 návodu „[Demontáž optickej jednotky](#)“.
- 3 Demontujte [klávesnicu](#).
- 4 Postupujte podľa krokov 1 až 7 návodu „[Demontáž spodného krytu](#)“.

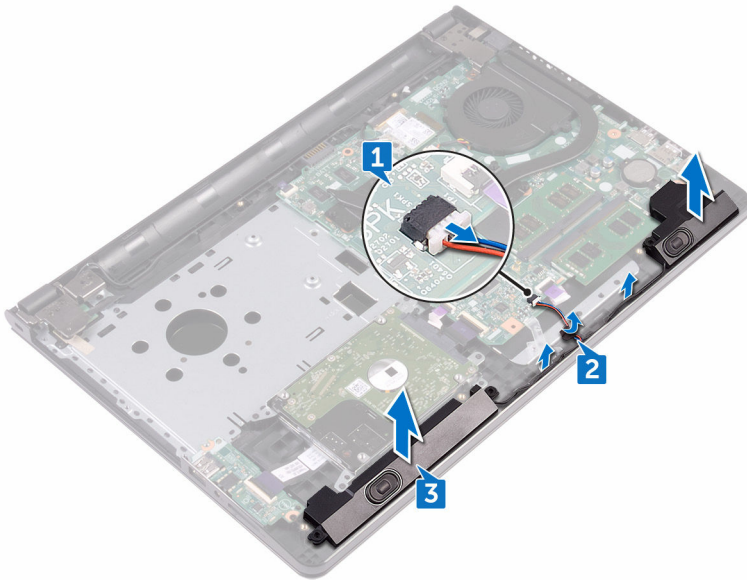
## Postup

- 1 Odpojte kábel reproduktora od systémovej dosky.
- 2 Odlepte pásku, ktorá drží kábel reproduktora na zostave opierky dlaní.



- 3 Všimnite si, ako sú vedené káble reproduktorov a nadvihnite reproduktory spolu s káblom zo zostavy opierky dlaní.

 **POZNÁMKA:** Pred nadvihnutím reproduktora si poznačte polohu gumových priechodiek.



# Spätná montáž reproduktorov

---



**VÝSTRAHA:** Pred prácou vnútri počítača si prečítajte bezpečnostné pokyny, ktoré ste dostali s vaším počítačom, a postupujte podľa pokynov v časti [Pred servisným úkonom v počítači](#). Po dokončení práce v počítači postupujte podľa pokynov v časti [Po dokončení práce v počítači](#). Ďalšie overené postupy týkajúce sa bezpečnosti nájdete na stránke so zákonnými požiadavkami na adrese [www.dell.com/regulatory\\_compliance](http://www.dell.com/regulatory_compliance).

## Postup



**POZNÁMKA:** Je možné, že sa gumové priechodky vytlačia počas inštalácie reproduktora. Po umiestnení reproduktora na systémovú dosku sa uistite, že gumové priechodky sú na mieste.

- 1 Zarovnajte reproduktory so zarovnávacími kolíkmi na zostave opierky dlaní a zacvaknite reproduktory na miesto.
- 2 Ved'te kábel reproduktora cez vodiace úchytky na zostave opierky dlaní.
- 3 Pripojte kábel reproduktora k systémovej doske.
- 4 Prilepte pásku, ktorá drží kábel reproduktora na zostave opierky dlaní.

## Finálne úkony

- 1 Postupujte podľa krokov 2 až 8 návodu „[Spätná montáž spodného krytu](#)“.
- 2 Namontujte späť [klávesnicu](#).
- 3 Postupujte podľa krokov 4 až 5 návodu „[Spätná montáž optickej jednotky](#)“.
- 4 Namontujte späť [batériu](#).



# Demontáž vstupno-výstupnej dosky

---



**VÝSTRAHA:** Pred prácou vnútri počítača si prečítajte bezpečnostné pokyny, ktoré ste dostali s vaším počítačom, a postupujte podľa pokynov v časti [Pred servisným úkonom v počítači](#). Po dokončení práce v počítači postupujte podľa pokynov v časti [Po dokončení práce v počítači](#). Ďalšie overené postupy týkajúce sa bezpečnosti nájdete na stránke so zákonnými požiadavkami na adrese [www.dell.com/regulatory\\_compliance](http://www.dell.com/regulatory_compliance).

## Prípravné úkony

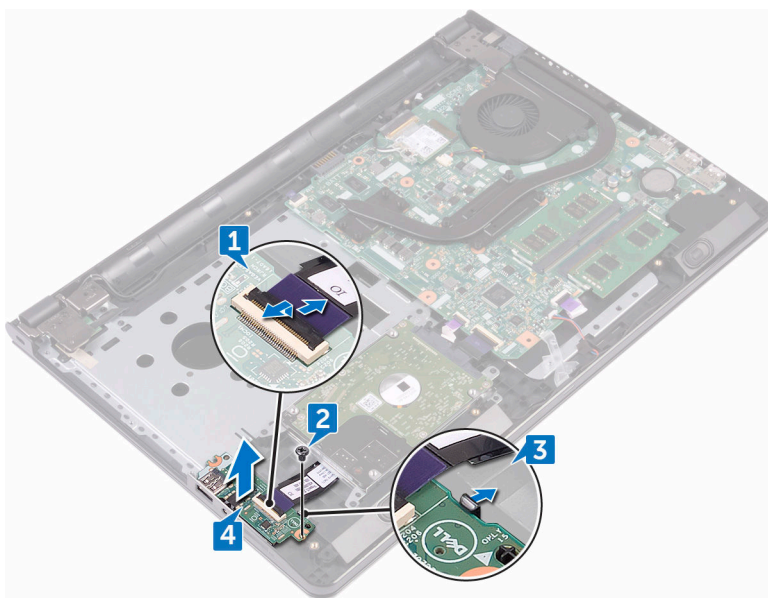
- 1 Demontujte [batériu](#).
- 2 Postupujte podľa krokov 1 až 3 návodu „[Demontáž optickej jednotky](#)“.
- 3 Demontujte [klávesnicu](#).
- 4 Postupujte podľa krokov 1 až 7 návodu „[Demontáž spodného krytu](#)“.

## Postup

- 1 Otvorte západku a odpojte kábel vstupno-výstupnej dosky zo vstupno-výstupnej dosky.
- 2 Odskrutkujte skrutku (M2x3), ktorá upevňuje vstupno-výstupnú dosku k zostave opierky dlaní.
- 3 Potlačením istiacej zarážky uvoľnite vstupno-výstupnú dosku od zostavy opierky dlaní.



- 4 Nadvihnite vstupno-výstupnú dosku a vyberte ju zo zostavy opierky dlaní.



# Spätná montáž vstupno-výstupnej dosky

---



**VÝSTRAHA:** Pred prácou vnútri počítača si prečítajte bezpečnostné pokyny, ktoré ste dostali s vaším počítačom, a postupujte podľa pokynov v časti [Pred servisným úkonom v počítači](#). Po dokončení práce v počítači postupujte podľa pokynov v časti [Po dokončení práce v počítači](#). Ďalšie overené postupy týkajúce sa bezpečnosti nájdete na stránke so zákonnými požiadavkami na adrese [www.dell.com/regulatory\\_compliance](http://www.dell.com/regulatory_compliance).

## Postup


- 1 Pomocou zarovnávacieho kolíka položte vstupno-výstupnú dosku na zostavu opierky dlaní a prichyťte ju na svoje miesto.
- 2 Zasuňte kábel vstupno-výstupnej dosky do konektora na vstupno-výstupnej doske a zatlačením západky upevnite kábel.
- 3 Znovu namontujte skrutku (M2x3), ktorá upevňuje vstupno-výstupnú dosku k zostave opierky dlaní.

## Finálne úkony

- 1 Postupujte podľa krokov 2 až 8 návodu „[Spätná montáž spodného krytu](#)“.
- 2 Namontujte späť [klávesnicu](#).
- 3 Postupujte podľa krokov 4 až 5 návodu „[Spätná montáž optickej jednotky](#)“.
- 4 Namontujte späť [batériu](#).

# Demontáž gombíkovej batérie

---

 **VÝSTRAHA:** Pred prácou vnútri počítača si prečítajte bezpečnostné pokyny, ktoré ste dostali s vaším počítačom, a postupujte podľa pokynov v časti [Pred servisným úkonom v počítači](#). Po dokončení práce v počítači postupujte podľa pokynov v časti [Po dokončení práce v počítači](#). Ďalšie overené postupy týkajúce sa bezpečnosti nájdete na stránke so zákonnými požiadavkami na adrese [www.dell.com/regulatory\\_compliance](http://www.dell.com/regulatory_compliance).

 **VAROVANIE:** Ak sa vyberie gombíková batéria, obnovia sa predvolené nastavenia programu na nastavovanie BIOS. Odporúčame, aby ste si pred vybratím gombíkovej batérie poznamenali nastavenia programu na nastavovanie BIOS.

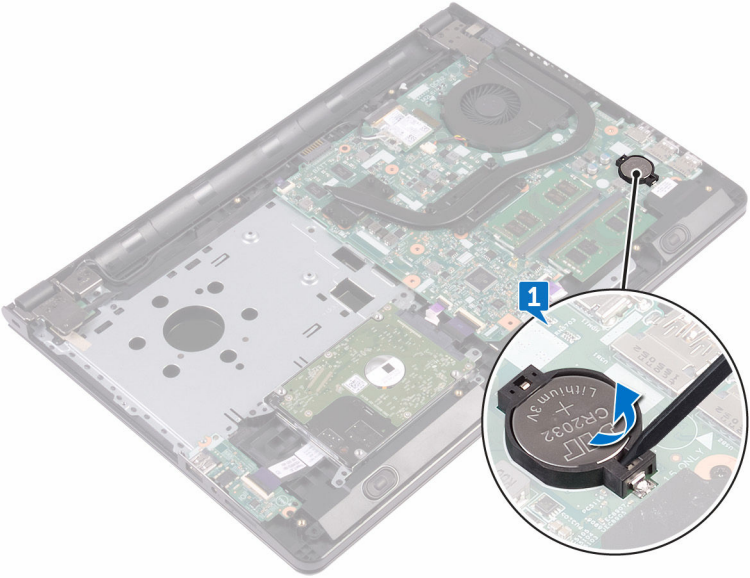
## Prípravné úkony

- 1 Demontujte [batériu](#).
- 2 Postupujte podľa krokov 1 až 3 návodu „[Demontáž optickej jednotky](#)“.
- 3 Demontujte [klávesnicu](#).
- 4 Postupujte podľa krokov 1 až 7 návodu „[Demontáž spodného krytu](#)“.

## Postup

Pomocou plastového páčidla opatrne vypáčte gombíkovú batériu z objímky batérie.





# Spätná montáž gombíkovej batérie

---



**VÝSTRAHA:** Pred prácou vnútri počítača si prečítajte bezpečnostné pokyny, ktoré ste dostali s vaším počítačom, a postupujte podľa pokynov v časti [Pred servisným úkonom v počítači](#). Po dokončení práce v počítači postupujte podľa pokynov v časti [Po dokončení práce v počítači](#). Ďalšie overené postupy týkajúce sa bezpečnosti nájdete na stránke so zákonnými požiadavkami na adrese [www.dell.com/regulatory\\_compliance](http://www.dell.com/regulatory_compliance).

## Postup

S kladnou stranou nahor zacvaknite gombíkovú batériu do objímky.


## Finálne úkony

- 1 Postupujte podľa krokov 2 až 8 návodu „[Spätná montáž spodného krytu](#)“.
- 2 Namontujte späť [klávesnicu](#).
- 3 Postupujte podľa krokov 4 až 5 návodu „[Spätná montáž optickej jednotky](#)“.
- 4 Namontujte späť [batériu](#).




# Demontáž chladiča

---

 **VÝSTRAHA:** Pred prácou vnútri počítača si prečítajte bezpečnostné pokyny, ktoré ste dostali s vaším počítačom, a postupujte podľa pokynov v časti [Pred servisným úkonom v počítači](#). Po dokončení práce v počítači postupujte podľa pokynov v časti [Po dokončení práce v počítači](#). Ďalšie overené postupy týkajúce sa bezpečnosti nájdete na stránke so zákonnými požiadavkami na adrese [www.dell.com/regulatory\\_compliance](http://www.dell.com/regulatory_compliance).

 **VÝSTRAHA:** Chladič sa môže počas normálnej prevádzky zahriať. Skôr, než sa chladiča dotknete, nechajte ho dostatočne dlho vychladnúť.

 **VAROVANIE:** Pre maximálne chladenie procesora, nedotýkajte sa oblastí prenosu tepla na chladiči. Mastnota vašej pokožky môže obmedziť schopnosť prenosu tepla teplovodivou pastou.

## Prípravné úkony

- 1 Demontujte [batériu](#).
- 2 Postupujte podľa krokov 1 až 3 návodu „[Demontáž optickej jednotky](#)“.
- 3 Demontujte [klávesnicu](#).
- 4 Postupujte podľa krokov 1 až 7 návodu „[Demontáž spodného krytu](#)“.

## Postup

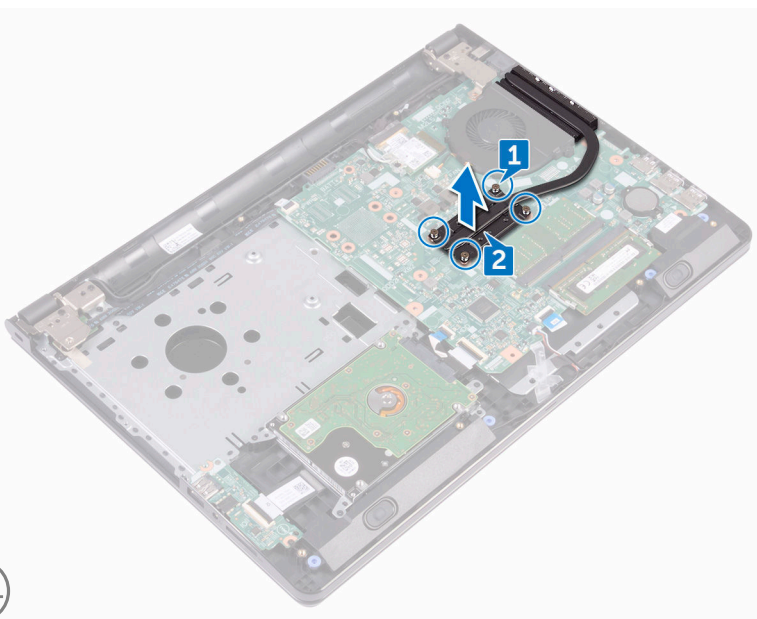
- 1 Uvoľnite skrutky so zapustenou hlavou, ktorými je chladič pripavený k systémovej doske.

- 2 Nadvihnutím zložte chladič zo systémovej dosky.


**Integrované:** Osem skrutiek




**Oddelené:** Štyri skrutky



# Spätná montáž chladiča

 **VÝSTRAHA:** Pred prácou vnútri počítača si prečítajte bezpečnostné pokyny, ktoré ste dostali s vaším počítačom, a postupujte podľa pokynov v časti [Pred servisným úkonom v počítači](#). Po dokončení práce v počítači postupujte podľa pokynov v časti [Po dokončení práce v počítači](#). Ďalšie overené postupy týkajúce sa bezpečnosti nájdete na stránke so zákonnými požiadavkami na adrese [www.dell.com/regulatory\\_compliance](http://www.dell.com/regulatory_compliance).

 **VAROVANIE:** Nesprávne zarovnanie chladiča môže poškodiť systémovú dosku a procesor.

 **POZNÁMKA:** Pôvodnú teplovodivú pastu môžete použiť znova, ak znovu inštalujete pôvodnú systémovú dosku aj chladič. Ak vymieňate systémovú dosku alebo chladič, použite tepelnú podložku, ktorá je dodaná v súprave, aby ste zabezpečili tepelnú vodivosť.

## Postup

- 1 Zarovnajete skrutky na chladiči s otvormi na skrutky v systémovej doske.
- 2 Naskrutkujete späť skrutky so zapustenou hlavou, ktorými je chladič pripevnený k systémovej doske.

**Integrované:** Osem skrutiek

**Oddelené:** Štyri skrutky

## Finálne úkony

- 1 Postupujte podľa krokov 2 až 8 návodu „[Spätná montáž spodného krytu](#)“.
- 2 Namontujte späť [klávesnicu](#).
- 3 Postupujte podľa krokov 4 až 5 návodu „[Spätná montáž optickej jednotky](#)“.
- 4 Namontujte späť [batériu](#).



# Demontáž ventilátora

---



**VÝSTRAHA:** Pred prácou vnútri počítača si prečítajte bezpečnostné pokyny, ktoré ste dostali s vaším počítačom, a postupujte podľa pokynov v časti [Pred servisným úkonom v počítači](#). Po dokončení práce v počítači postupujte podľa pokynov v časti [Po dokončení práce v počítači](#). Ďalšie overené postupy týkajúce sa bezpečnosti nájdete na stránke so zákonnými požiadavkami na adrese [www.dell.com/regulatory\\_compliance](http://www.dell.com/regulatory_compliance).

## Prípravné úkony

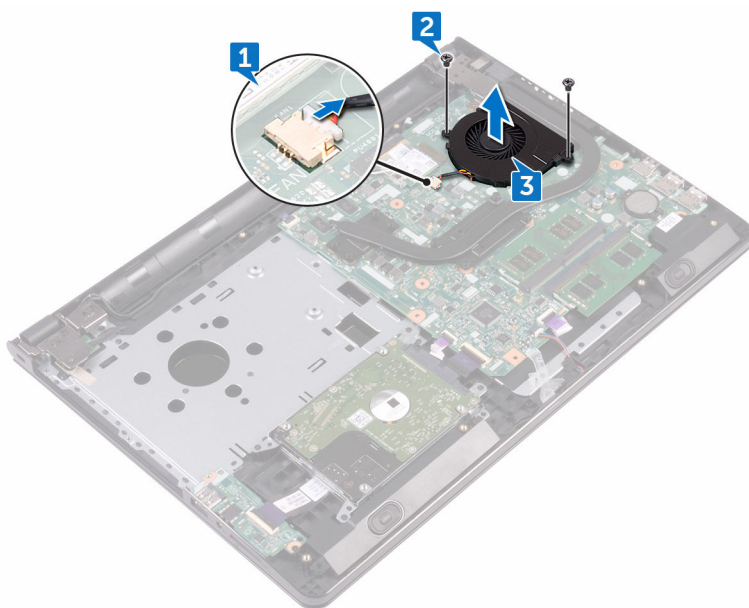
- 1 Demontujte [batériu](#).
- 2 Postupujte podľa krokov 1 až 3 návodu „[Demontáž optickej jednotky](#)“.
- 3 Demontujte [klávesnicu](#).
- 4 Postupujte podľa krokov 1 až 7 návodu „[Demontáž spodného krytu](#)“.

## Postup

- 1 Odpojte kábel ventilátora od systémovej dosky.
- 2 Odskrutkujte dve skrutky (M2x5), ktoré držia ventilátor na zostave opierky dlaní.



**3** Vyberte ventilátor zo zostavy opierky dlaní.



# Spätná montáž ventilátora

---



**VÝSTRAHA:** Pred prácou vnútri počítača si prečítajte bezpečnostné pokyny, ktoré ste dostali s vaším počítačom, a postupujte podľa pokynov v časti [Pred servisným úkonom v počítači](#). Po dokončení práce v počítači postupujte podľa pokynov v časti [Po dokončení práce v počítači](#). Ďalšie overené postupy týkajúce sa bezpečnosti nájdete na stránke so zákonnými požiadavkami na adrese [www.dell.com/regulatory\\_compliance](http://www.dell.com/regulatory_compliance).

## Postup

- 1 Umiestnite ventilátor na zostavu opierky dlaní.
- 2 Zarovnajte otvory pre skrutky na ventilátore s otvormi pre skrutky na zostave opierky dlaní.
- 3 Zaskrutkujte späť dve skrutky (M2x5), ktoré pripievňujú ventilátor k systémovej doske.
- 4 Pripojte kábel ventilátora k systémovej doske.

## Finálne úkony

- 1 Postupujte podľa krokov 2 až 8 návodu „[Spätná montáž spodného krytu](#)“.
- 2 Namontujte späť [klávesnicu](#).
- 3 Postupujte podľa krokov 4 až 5 návodu „[Spätná montáž optickej jednotky](#)“.
- 4 Namontujte späť [batériu](#).



# Demontáž šošoviek indikátorov stavu

---



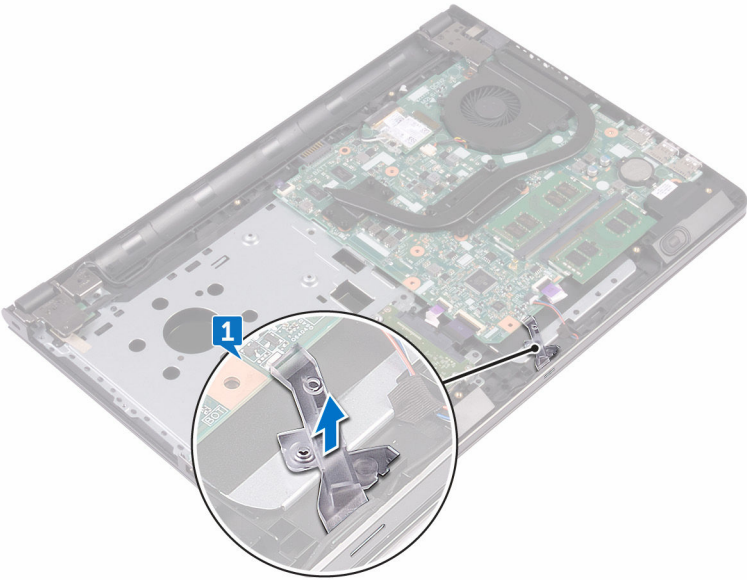
**VÝSTRAHA:** Pred prácou vnútri počítača si prečítajte bezpečnostné pokyny, ktoré ste dostali s vaším počítačom, a postupujte podľa pokynov v časti [Pred servisným úkonom v počítači](#). Po dokončení práce v počítači postupujte podľa pokynov v časti [Po dokončení práce v počítači](#). Ďalšie overené postupy týkajúce sa bezpečnosti nájdete na stránke so zákonnými požiadavkami na adrese [www.dell.com/regulatory\\_compliance](http://www.dell.com/regulatory_compliance).

## Prípravné úkony

- 1 Demontujte [batériu](#).
- 2 Postupujte podľa krokov 1 až 3 návodu „[Demontáž optickej jednotky](#)“.
- 3 Demontujte [klávesnicu](#).
- 4 Postupujte podľa krokov 1 až 7 návodu „[Demontáž spodného krytu](#)“.

## Postup

Vytiahnite šošovky indikátorov stavu cez úchytku zostavy opierky dlaní.



# Spätná montáž šošoviek kontroliek stavu

---



**VÝSTRAHA:** Pred prácou vnútri počítača si prečítajte bezpečnostné pokyny, ktoré ste dostali s vaším počítačom, a postupujte podľa pokynov v časti [Pred servisným úkonom v počítači](#). Po dokončení práce v počítači postupujte podľa pokynov v časti [Po dokončení práce v počítači](#). Ďalšie overené postupy týkajúce sa bezpečnosti nájdete na stránke so zákonnými požiadavkami na adrese [www.dell.com/regulatory\\_compliance](http://www.dell.com/regulatory_compliance).

## Finálne úkony


- 1 Postupujte podľa krokov 2 až 8 návodu „[Spätná montáž spodného krytu](#)“.
- 2 Namontujte späť [klávesnicu](#).
- 3 Postupujte podľa krokov 4 až 5 návodu „[Spätná montáž optickej jednotky](#)“.
- 4 Namontujte späť [batériu](#).

## Postup

Zarovnajzte šošovky indikátorov stavu s úchytkou zostavy opierky dlaní.

# Demontáž systémovej dosky

---

 **VÝSTRAHA:** Pred prácou vnútri počítača si prečítajte bezpečnostné pokyny, ktoré ste dostali s vaším počítačom, a postupujte podľa pokynov v časti [Pred servisným úkonom v počítači](#). Po dokončení práce v počítači postupujte podľa pokynov v časti [Po dokončení práce v počítači](#). Ďalšie overené postupy týkajúce sa bezpečnosti nájdete na stránke so zákonnými požiadavkami na adrese [www.dell.com/regulatory\\_compliance](http://www.dell.com/regulatory_compliance).

 **POZNÁMKA:** Servisný štítok počítača sa nachádza na systémovej doske. Servisný štítok musíte zadať v nastaveniach systému BIOS po výmene systémovej dosky.

 **POZNÁMKA:** Pri výmene systémovej dosky sa odstránia všetky zmeny v systéme BIOS vykonané programom na nastavovanie systému BIOS. Po výmene systémovej dosky bude potrebné vykonať príslušné zmeny opäť.

 **POZNÁMKA:** Pred odpojením káblov od systémovej dosky si zaznačte ich umiestnenie, aby ste ich po výmene systémovej dosky správne zapojili.


## Prípravné úkony

- 1 Demontujte [batériu](#).
- 2 Postupujte podľa krokov 1 až 3 návodu „[Demontáž optickej jednotky](#)“.
- 3 Demontujte [klávesnicu](#).
- 4 Postupujte podľa krokov 1 až 7 návodu „[Demontáž spodného krytu](#)“.
- 5 Demontujte kartu [bezdrôtovej komunikácie](#).
- 6 Vyberte [pamäťové moduly](#).
- 7 Demontujte [chladič](#).
- 8 Demontujte [ventilátor](#).

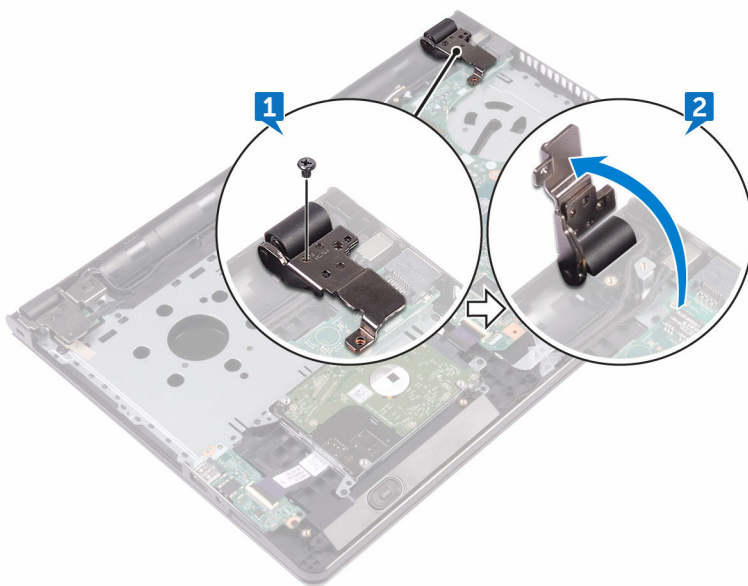


# Postup

- 1 Odskrutkujte skrutku (2,5x8), ktorá upevňuje záves displeja k zostave opierky dlaní.

 **POZNÁMKA: Tieto pokyny sa týkajú iba prenosných počítačov s displejmi bez dotykového ovládania.**

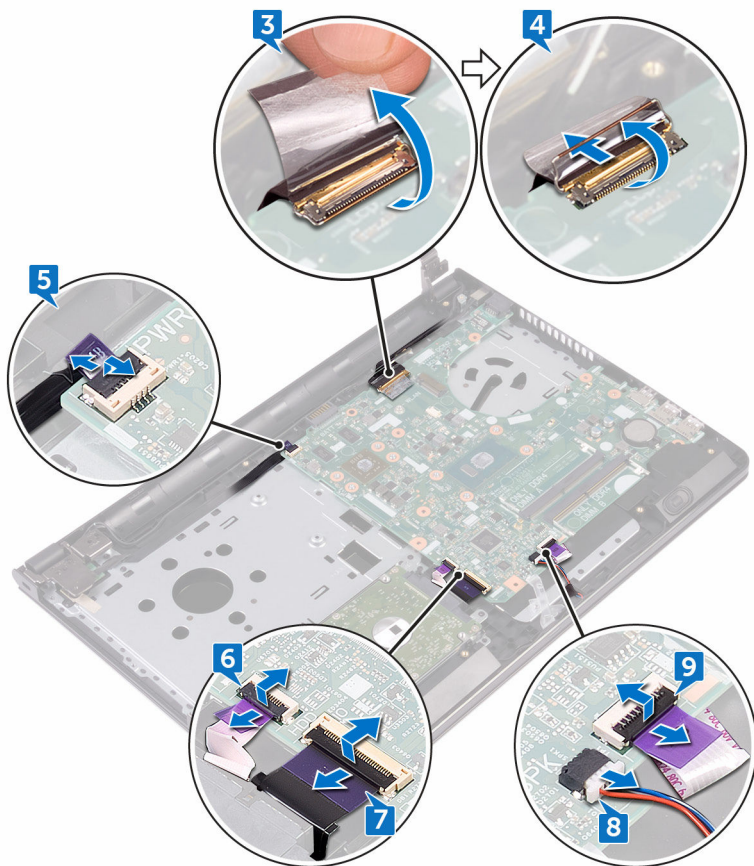
- 2 Otvorte záves do uhla 90 stupňov.



- 3 Odlepte pásku, ktorá upevňuje kábel displeja k systémovej doske.
- 4 Otvorte západku a odpojte kábel displeja od systémovej dosky.
- 5 Otvorte poistku a odpojte kábel dosky s tlačidlom napájania od systémovej dosky.
- 6 Otvorte západku a odpojte kábel pevného disku od systémovej dosky.
- 7 Otvorte západku a odpojte kábel vstupno-výstupnej dosky od systémovej dosky.
- 8 Odpojte kábel reproduktora od systémovej dosky.

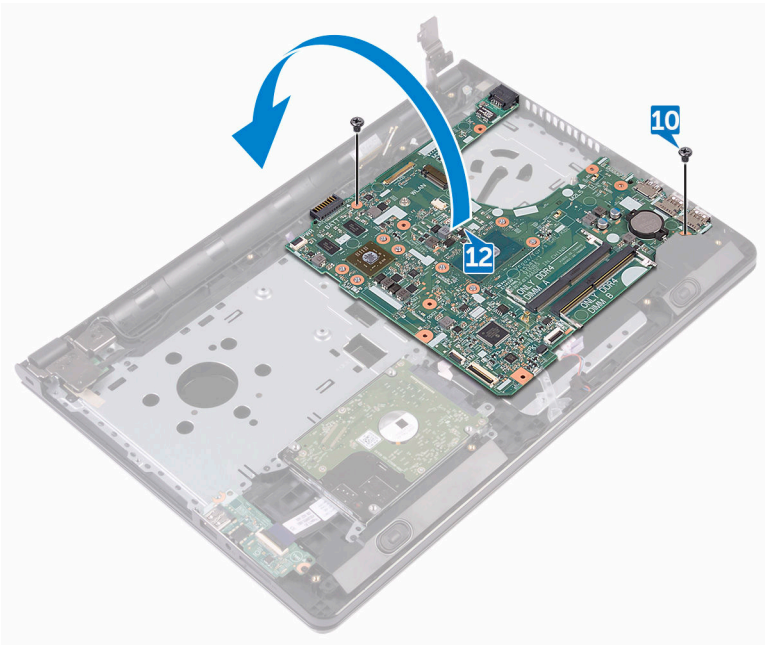


- 9 Otvorte západku a odpojte kábel dotykového panela od systémovej dosky.



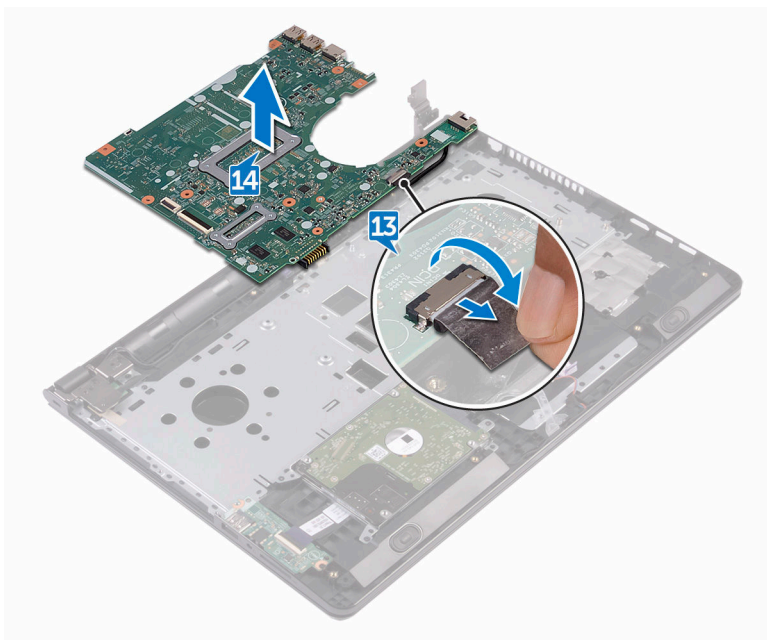
- 10 Odskrutkujte dve skrutky (M2x3), ktoré držia systémovú dosku na zostave opierky dlaní.
- 11 Opatrne uvoľnite porty na systémovej doske z otvorov na zostave opierky dlaní.

**12** Opatrne prevráťte systémovú dosku.



**13** Odlepte pásku zaistujúcu kábel portu napájacieho adaptéra k systémovej doske a odpojte port napájacieho adaptéra od systémovej dosky.

**14** Nadvihnite systémovou desku a vyberte ju zo zostavy opierky dlani.



# Spätná montáž systémovej dosky



**VÝSTRAHA:** Pred prácou vnútri počítača si prečítajte bezpečnostné pokyny, ktoré ste dostali s vaším počítačom, a postupujte podľa pokynov v časti [Pred servisným úkonom v počítači](#). Po dokončení práce v počítači postupujte podľa pokynov v časti [Po dokončení práce v počítači](#). Ďalšie overené postupy týkajúce sa bezpečnosti nájdete na stránke so zákonnými požiadavkami na adrese [www.dell.com/regulatory\\_compliance](http://www.dell.com/regulatory_compliance).



**POZNÁMKA:** Servisný štítok počítača sa nachádza na systémovej doske. Servisný štítok musíte zadať v nastaveniach systému BIOS po výmene systémovej dosky.



**POZNÁMKA:** Pri výmene systémovej dosky sa odstránia všetky zmeny v systéme BIOS vykonané programom na nastavovanie systému BIOS. Po výmene systémovej dosky bude potrebné vykonať príslušné zmeny opäť.

## Postup

- 1 Zapojte kábel portu napájacieho adaptéra do systémovej dosky.
- 2 Prilepte pásku, ktorá drží kábel portu napájacieho adaptéra na systémovej doske.
- 3 Obráťte systémovú dosku.
- 4 Zarovnajte otvory pre skrutky na systémovej doske s otvormi pre skrutky na zostave opierky dlaní.
- 5 Zaskrutkujte späť dve skrutky (M2x3), ktoré držia systémovú dosku na zostave opierky dlaní.
- 6 Pripojte kábel dotykového panela a zatvorením západky kábel upevnite.
- 7 Pripojte kábel reproduktora k systémovej doske.
- 8 Pripojte kábel vstupno/výstupnej dosky a zatvorením západky kábel upevnite.
- 9 Pripojte kábel pevného disku a zatvorením západky kábel upevnite.
- 10 Pripojte kábel dosky s vypínačom a zatvorením západky kábel upevnite.
- 11 Pripojte kábel displeja a zatvorením západky kábel upevnite.
- 12 Prilepte pásku, ktorá upevňuje kábel displeja k systémovej doske.
- 13 Zatvorte závesy displeja.

- 14 Zarovnajite otvory pre skrutky na závese displeja s otvormi pre skrutky na zostave opierky dlani.



**POZNÁMKA: Tieto pokyny sa týkajú iba prenosných počítačov s displejmi bez dotykového ovládania.**

- 15 Zaskrutkujte skrutku (2,5x8), ktorá upevňuje závesy displeja k zostave opierky dlani.

## Finálne úkony

- 1 Namontujte späť [ventilátor](#).
- 2 Namontujte späť [chladič](#).
- 3 Namontujte späť [pamäťové moduly](#).
- 4 Namontujte späť [kartu bezdrôtovej komunikácie](#).
- 5 Postupujte podľa krokov 2 až 8 návodu „[Spätná montáž spodného krytu](#)“.
- 6 Namontujte späť [klávesnicu](#).
- 7 Postupujte podľa krokov 4 až 5 návodu „[Spätná montáž optickej jednotky](#)“.
- 8 Namontujte späť [batériu](#).

# Demontáž dotykového panela



**VÝSTRAHA:** Pred prácou vnútri počítača si prečítajte bezpečnostné pokyny, ktoré ste dostali s vaším počítačom, a postupujte podľa pokynov v časti [Pred servisným úkonom v počítači](#). Po dokončení práce v počítači postupujte podľa pokynov v časti [Po dokončení práce v počítači](#). Ďalšie overené postupy týkajúce sa bezpečnosti nájdete na stránke so zákonnými požiadavkami na adrese [www.dell.com/regulatory\\_compliance](http://www.dell.com/regulatory_compliance).

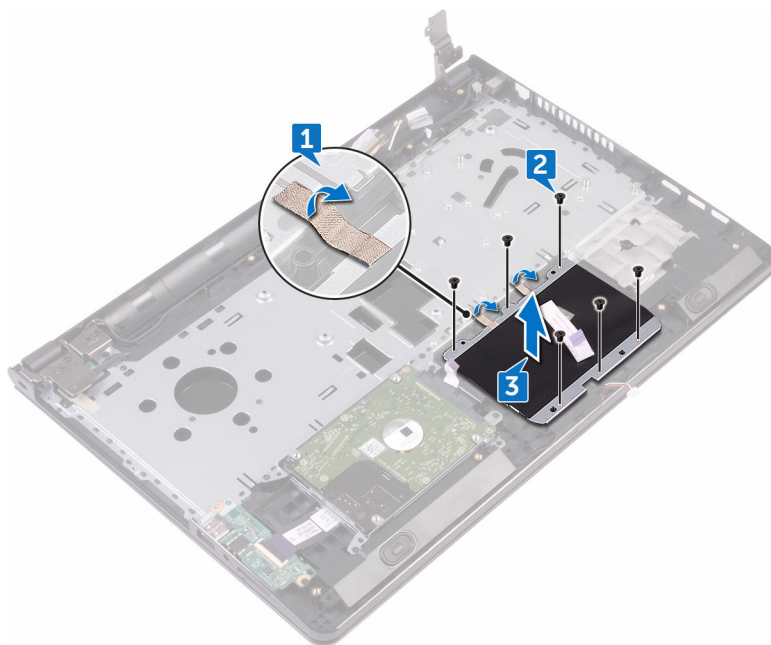
## Prípravné úkony

- 1 Demontujte [batériu](#).
- 2 Postupujte podľa krokov 1 až 3 návodu „[Demontáž optickej jednotky](#)“.
- 3 Demontujte [klávesnicu](#).
- 4 Postupujte podľa krokov 1 až 7 návodu „[Demontáž spodného krytu](#)“.
- 5 Vyberte [pamäťové moduly](#).
- 6 Demontujte kartu [bezdrôtovej komunikácie](#).
- 7 Demontujte [chladič](#).
- 8 Demontujte [ventilátor](#).
- 9 Demontujte [systémovú dosku](#).

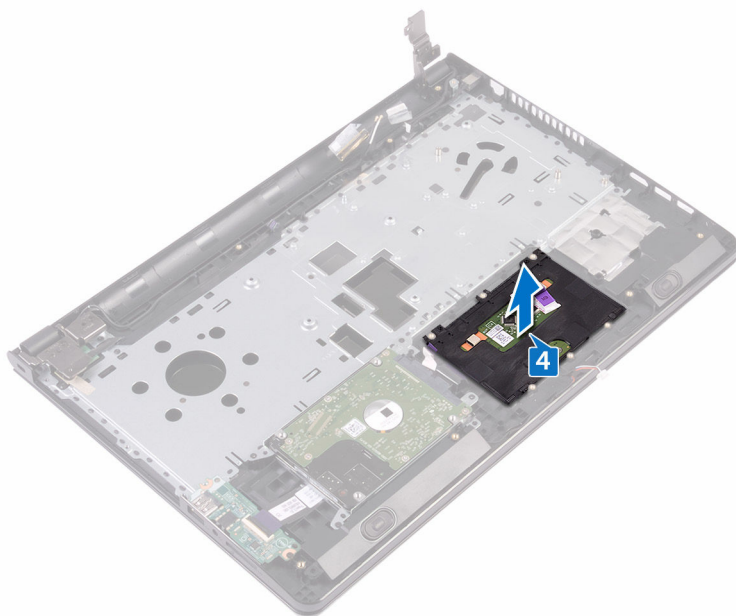
## Postup

- 1 Odlepte pásku, ktorá drží dotykový panel na zostave opierky dlaní.
- 2 Odskrutkujte šesť skrutiek (M2x3), ktoré upevňujú konzolu dotykového panela k dotykovému panelu.

**3** Vyberte konzolu dotykového panela zo zostavy opierky dlaní.



- 4 Vyberte dotykový panel zo zostavy opierky dlani.





# Spätná montáž dotykového panela

---



**VÝSTRAHA:** Pred prácou vnútri počítača si prečítajte bezpečnostné pokyny, ktoré ste dostali s vaším počítačom, a postupujte podľa pokynov v časti [Pred servisným úkonom v počítači](#). Po dokončení práce v počítači postupujte podľa pokynov v časti [Po dokončení práce v počítači](#). Ďalšie overené postupy týkajúce sa bezpečnosti nájdete na stránke so zákonnými požiadavkami na adrese [www.dell.com/regulatory\\_compliance](http://www.dell.com/regulatory_compliance).

## Postup

- 1 Umiestnite dotykový panel na zostavu opierky dlaní.
- 2 Zarovnajte otvory pre skrutky na konzole dotykového panela s otvormi pre skrutky na zostave opierky dlaní.
- 3 Zaskrutkujte späť skrutky (M2x3), ktoré upevňujú konzolu dotykového panela k dotykovému panelu.
- 4 Prilepte pásku, ktorá drží konzolu dotykového panela na zostave opierky dlaní.

## Finálne úkony

- 1 Namontujte späť [systémovú dosku](#).
- 2 Namontujte späť [ventilátor](#).
- 3 Namontujte späť [chladič](#).
- 4 Namontujte späť [kartu bezdrôtovej komunikácie](#).
- 5 Namontujte späť [pamäťové moduly](#).
- 6 Postupujte podľa krokov 2 až 8 návodu „[Spätná montáž spodného krytu](#)“.
- 7 Namontujte späť [klávesnicu](#).
- 8 Postupujte podľa krokov 4 až 5 návodu „[Spätná montáž optickej jednotky](#)“.
- 9 Namontujte späť [batériu](#).



# Demontáž portu napájacieho adaptéra

---



**VÝSTRAHA:** Pred prácou vnútri počítača si prečítajte bezpečnostné pokyny, ktoré ste dostali s vaším počítačom, a postupujte podľa pokynov v časti [Pred servisným úkonom v počítači](#). Po dokončení práce v počítači postupujte podľa pokynov v časti [Po dokončení práce v počítači](#). Ďalšie overené postupy týkajúce sa bezpečnosti nájdete na stránke so zákonnými požiadavkami na adrese [www.dell.com/regulatory\\_compliance](http://www.dell.com/regulatory_compliance).

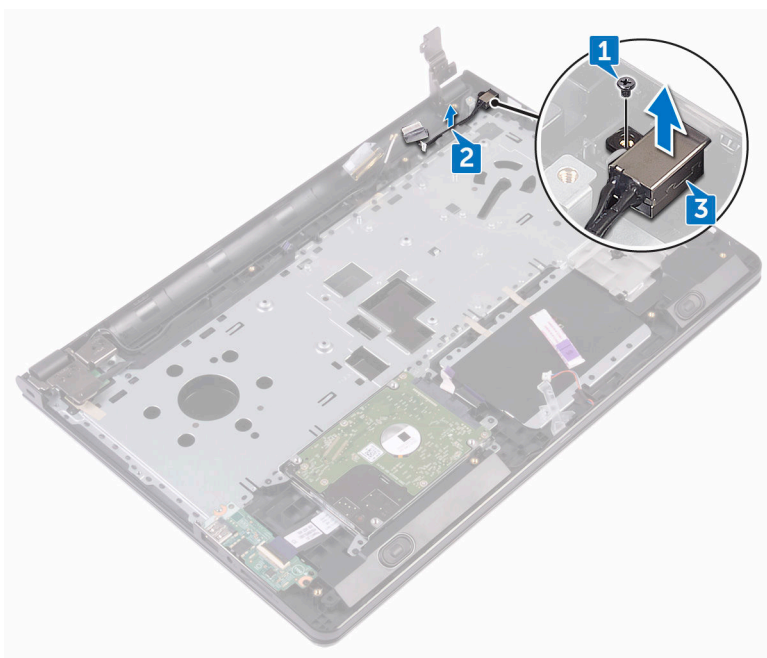
## Prípravné úkony

- 1 Demontujte [batériu](#).
- 2 Postupujte podľa krokov 1 až 3 návodu „[Demontáž optickej jednotky](#)“.
- 3 Demontujte [klávesnicu](#).
- 4 Postupujte podľa krokov 1 až 7 návodu „[Demontáž spodného krytu](#)“.
- 5 Demontujte [gombíkovú batériu](#).
- 6 Vyberte [pamäťové moduly](#).
- 7 Demontujte kartu [bezdrôtovej komunikácie](#).
- 8 Demontujte [chladič](#).
- 9 Demontujte [ventilátor](#).
- 10 Demontujte [systémovú dosku](#).

## Postup

- 1 Odskrutkujte skrutku (M2x3), ktorá upevňuje port napájacieho adaptéra k zostave opierky dlaní.
- 2 Zapamätajte si trasu vedenia kábla portu napájacieho adaptéra a vyťahnite kábel z vodiacich úchytiel.

- 3** Vydvihnite port adaptéru napájania zo zostavy opierky dlaní.



# Spätná montáž portu napájacieho adaptéra

---



**VÝSTRAHA:** Pred prácou vnútri počítača si prečítajte bezpečnostné pokyny, ktoré ste dostali s vaším počítačom, a postupujte podľa pokynov v časti [Pred servisným úkonom v počítači](#). Po dokončení práce v počítači postupujte podľa pokynov v časti [Po dokončení práce v počítači](#). Ďalšie overené postupy týkajúce sa bezpečnosti nájdete na stránke so zákonnými požiadavkami na adrese [www.dell.com/regulatory\\_compliance](http://www.dell.com/regulatory_compliance).

## Postup


- 1 Zasuňte port napájacieho adaptéra do zásuvky na zostave opierky dlaní.
- 2 Zaskrutkujte späť skrutku (M2x3), ktorá upevňuje port napájacieho adaptéra k zostave opierky dlaní.
- 3 Ved'te kábel portu napájacieho adaptéra cez vodiace úchytky na zostave opierky dlaní.

## Finálne úkony

- 1 Namontujte späť [systémovú dosku](#).
- 2 Namontujte späť [ventilátor](#).
- 3 Namontujte späť [chladič](#).
- 4 Namontujte späť [kartu bezdrôtovej komunikácie](#).
- 5 Namontujte späť [pamäťové moduly](#).
- 6 Namontujte späť [gombíkovú batériu](#).
- 7 Postupujte podľa krokov 2 až 8 návodu „[Spätná montáž spodného krytu](#)“.
- 8 Namontujte späť [klávesnicu](#).
- 9 Postupujte podľa krokov 4 až 5 návodu „[Spätná montáž optickej jednotky](#)“.
- 10 Namontujte späť [batériu](#).

# Demontáž zostavy displeja

---

 **VÝSTRAHA:** Pred prácou vnútri počítača si prečítajte bezpečnostné pokyny, ktoré ste dostali s vaším počítačom, a postupujte podľa pokynov v časti [Pred servisným úkonom v počítači](#). Po dokončení práce v počítači postupujte podľa pokynov v časti [Po dokončení práce v počítači](#). Ďalšie overené postupy týkajúce sa bezpečnosti nájdete na stránke so zákonnými požiadavkami na adrese [www.dell.com/regulatory\\_compliance](http://www.dell.com/regulatory_compliance).

## Prípravné úkony

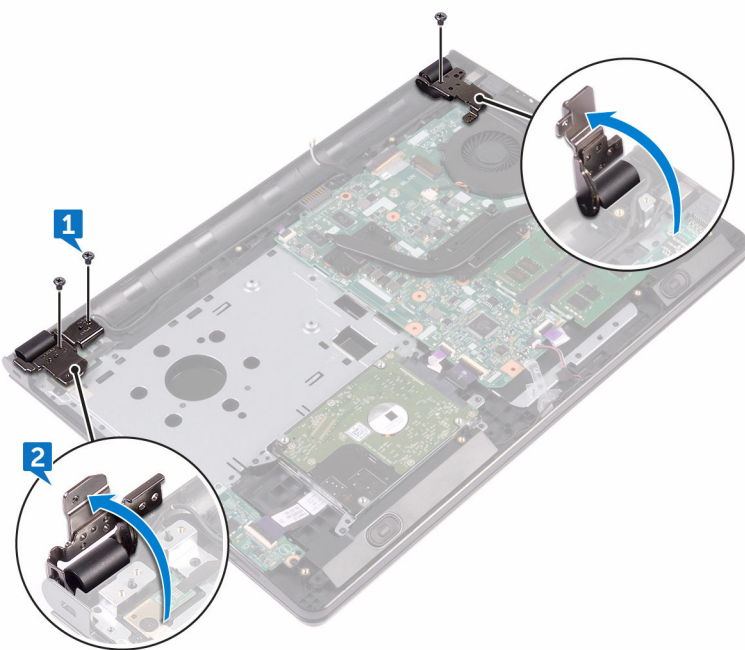
- 1 Demontujte [batériu](#).
- 2 Postupujte podľa krokov 1 až 3 návodu „[Demontáž optickej jednotky](#)“.
- 3 Demontujte [klávesnicu](#).
- 4 Postupujte podľa krokov 1 až 7 návodu „[Demontáž spodného krytu](#)“.
- 5 Demontujte kartu [bezdrôtovej komunikácie](#).

## Postup

- 1 Odskrutkujte tri skrutky (2,5x8), ktoré upevňujú závesy displeja k zostave opierky dlaní.

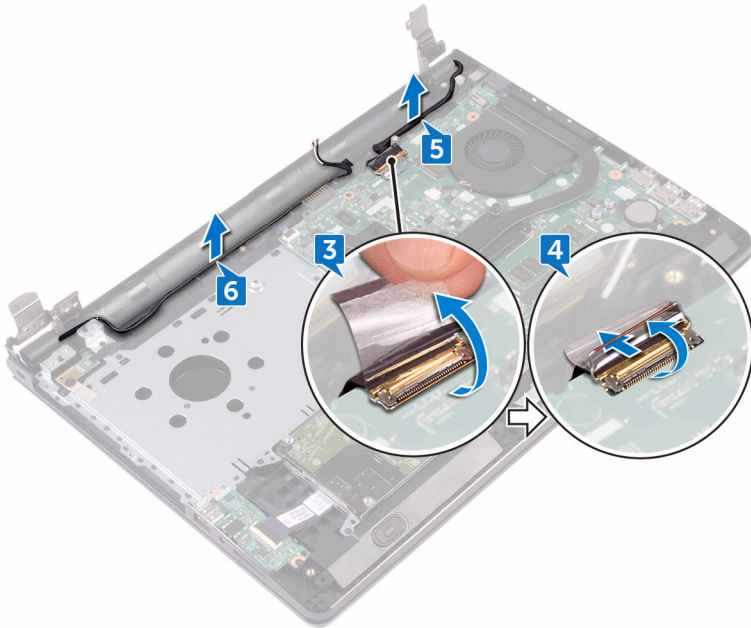


- 2 Otvorte závesy displeja do uhla 90 stupňov.

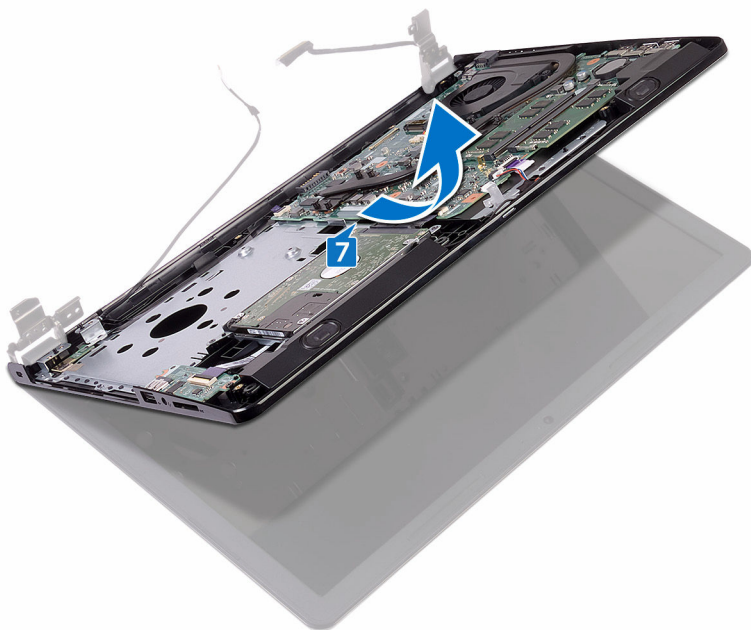


- 3 Odlepte pásku, ktorá upevňuje kábel displeja k zostave opierky dlaní.
- 4 Otvorte poistku a odpojte kábel displeja.
- 5 Poznačte si smer vedenia kábla displeja a vytiahnite kábel displeja z vodiacich úchytkov na zostave opierky dlaní.

- 6** Poznačte si smer vedenia anténneho kábla a vytiahnite kábel z vodiacich úchytiek na zostave opierky dlaní.



- 7 Otvorte zostavu opierky dlaní v uhle a vysuňte ju zo zostavy displeja.





# Spätná montáž zostavy displeja



**VÝSTRAHA:** Pred prácou vnútri počítača si prečítajte bezpečnostné pokyny, ktoré ste dostali s vaším počítačom, a postupujte podľa pokynov v časti [Pred servisným úkonom v počítači](#). Po dokončení práce v počítači postupujte podľa pokynov v časti [Po dokončení práce v počítači](#). Ďalšie overené postupy týkajúce sa bezpečnosti nájdete na stránke so zákonnými požiadavkami na adrese [www.dell.com/regulatory\\_compliance](http://www.dell.com/regulatory_compliance).

## Postup

- 1 Položte zostavu displeja na čistú, rovnú plochu.
- 2 Umiestnite zostavu opierky dlaní na zostavu displeja.
- 3 Zatvorte záves displeja a otvory na skrutky na závесе displeja zarovnajte s otvormi na skrutky na zostave opierky dlaní.
- 4 Zaskrutkujte späť tri skrutky (2,5x8), ktoré upevňujú závesy displeja k zostave opierky dlaní.
- 5 Ved'te káble antény cez vodiace úchytky na zostave opierky dlaní.
- 6 Prípojte kábel displeja a zatvorením západky kábel upevnite.
- 7 Ved'te kábel displeja cez vodiace úchytky na zostave opierky dlaní.
- 8 Prilepte pásku, ktorá upevňuje kábel displeja k zostave opierky dlaní.
- 9 Zatvorte displej a prevrátte počítač.


## Finálne úkony

- 1 Namontujte späť [kartu bezdrôtovej komunikácie](#).
- 2 Postupujte podľa krokov 2 až 8 návodu „[Spätná montáž spodného krytu](#)“.
- 3 Namontujte späť [klávesnicu](#).
- 4 Postupujte podľa krokov 4 až 5 návodu „[Spätná montáž optickej jednotky](#)“.
- 5 Namontujte späť [batériu](#).



# Demontáž rámu displeja

---

 **VÝSTRAHA:** Pred prácou vnútri počítača si prečítajte bezpečnostné pokyny, ktoré ste dostali s vaším počítačom, a postupujte podľa pokynov v časti [Pred servisným úkonom v počítači](#). Po dokončení práce v počítači postupujte podľa pokynov v časti [Po dokončení práce v počítači](#). Ďalšie overené postupy týkajúce sa bezpečnosti nájdete na stránke so zákonnými požiadavkami na adrese [www.dell.com/regulatory\\_compliance](http://www.dell.com/regulatory_compliance).

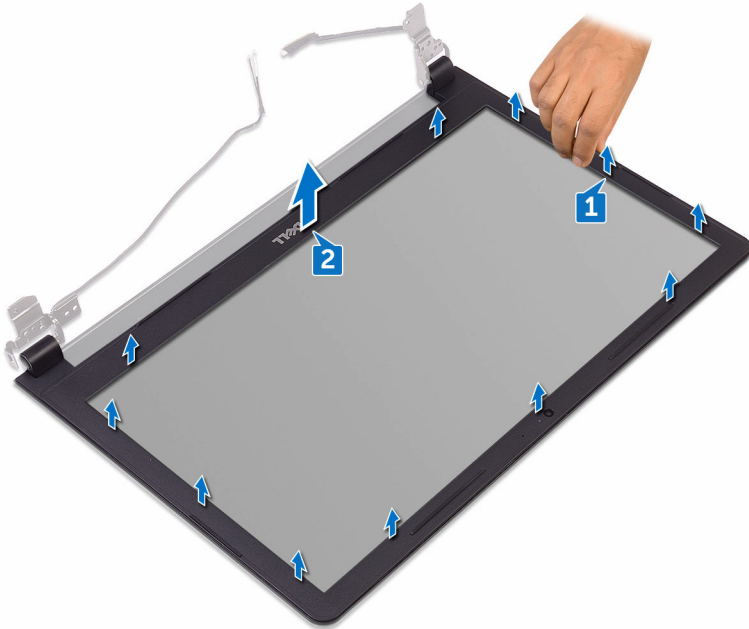
## Prípravné úkony

 **POZNÁMKA:** Tieto pokyny sa týkajú iba prenosných počítačov s displejmi bez dotykového ovládania.

- 1 Demontujte [batériu](#).
- 2 Postupujte podľa krokov 1 až 3 návodu „[Demontáž optickej jednotky](#)“.
- 3 Demontujte [klávesnicu](#).
- 4 Postupujte podľa krokov 1 až 7 návodu „[Demontáž spodného krytu](#)“.
- 5 Demontujte kartu [bezdrôtovej komunikácie](#).
- 6 Demontujte [zostavu displeja](#).

# Postup

- 1 Prsty velmi opatrně vypáčte vnitřní okraje rámu displeje.



- 2 Odmontujte rám displeje ze sestavy zadního krytu displeje a antény.

# Spätná montáž rámu displeja

---



**VÝSTRAHA:** Pred prácou vnútri počítača si prečítajte bezpečnostné pokyny, ktoré ste dostali s vaším počítačom, a postupujte podľa pokynov v časti [Pred servisným úkonom v počítači](#). Po dokončení práce v počítači postupujte podľa pokynov v časti [Po dokončení práce v počítači](#). Ďalšie overené postupy týkajúce sa bezpečnosti nájdete na stránke so zákonnými požiadavkami na adrese [www.dell.com/regulatory\\_compliance](http://www.dell.com/regulatory_compliance).

## Postup


Zarovnajete rám displeja so zadným krytom displeja a rám displeja jemne zatlačte do správnej polohy.

## Finálne úkony

- 1 Namontujte späť [montáž displeja](#).
- 2 Namontujte späť [kartu bezdrôtovej komunikácie](#).
- 3 Postupujte podľa krokov 2 až 8 návodu „[Spätná montáž spodného krytu](#)“.
- 4 Namontujte späť [klávesnicu](#).
- 5 Postupujte podľa krokov 4 až 5 návodu „[Spätná montáž optickej jednotky](#)“.
- 6 Namontujte späť [batériu](#).

# Demontáž panela displeja

---

 **VÝSTRAHA:** Pred prácou vnútri počítača si prečítajte bezpečnostné pokyny, ktoré ste dostali s vaším počítačom, a postupujte podľa pokynov v časti [Pred servisným úkonom v počítači](#). Po dokončení práce v počítači postupujte podľa pokynov v časti [Po dokončení práce v počítači](#). Ďalšie overené postupy týkajúce sa bezpečnosti nájdete na stránke so zákonnými požiadavkami na adrese [www.dell.com/regulatory\\_compliance](http://www.dell.com/regulatory_compliance).

## Prípravné úkony

 **POZNÁMKA:** Tieto pokyny sa týkajú iba prenosných počítačov s displejmi bez dotykového ovládania.

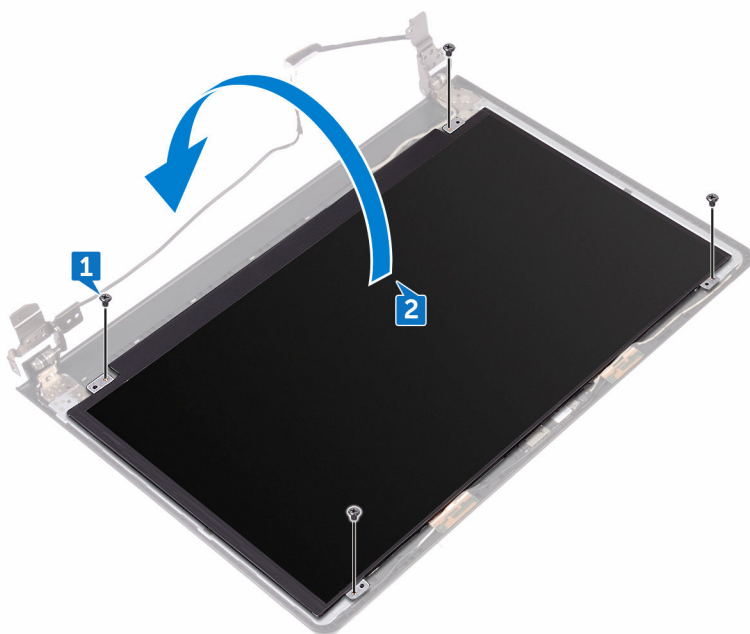
- 1 Demontujte [batériu](#).
- 2 Postupujte podľa krokov 1 až 3 návodu „[Demontáž optickej jednotky](#)“.
- 3 Demontujte [klávesnicu](#).
- 4 Postupujte podľa krokov 1 až 7 návodu „[Demontáž spodného krytu](#)“.
- 5 Demontujte kartu [bezdrôtovej komunikácie](#).
- 6 Demontujte [zostavu displeja](#).
- 7 Demontujte [rám displeja](#).

## Postup

- 1 Odskrutkujte štyri skrutky (M2x3), ktorými je panel displeja pripevnený k zostave zadného krytu displeja a antény.

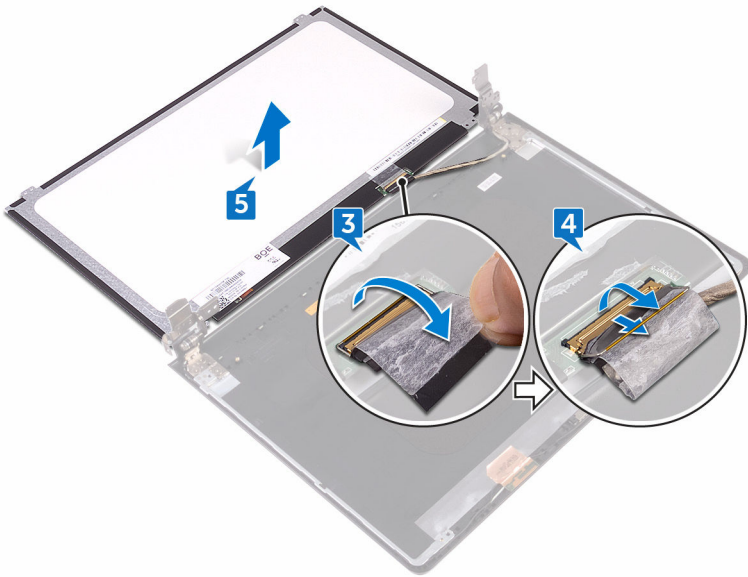


- 2 Nadvihnite panel displeja a prevrátte ho.



- 3 Odlepte pásku, ktorá zaistuje kábel displeja k panelu displeja.
- 4 Otvorte poistku a odpojte kábel displeja od panela displeja.

- 5 Nadvihnite panel displeja zo zostavy zadného krytu displeja a antény.



# Spätná montáž panela displeja



**VÝSTRAHA:** Pred prácou vnútri počítača si prečítajte bezpečnostné pokyny, ktoré ste dostali s vaším počítačom, a postupujte podľa pokynov v časti [Pred servisným úkonom v počítači](#). Po dokončení práce v počítači postupujte podľa pokynov v časti [Po dokončení práce v počítači](#). Ďalšie overené postupy týkajúce sa bezpečnosti nájdete na stránke so zákonnými požiadavkami na adrese [www.dell.com/regulatory\\_compliance](http://www.dell.com/regulatory_compliance).

## Finálne úkony

- 1 Namontujte späť [rám displeja](#).
- 2 Namontujte späť [montáž displeja](#).
- 3 Namontujte späť [kartu bezdrôtovej komunikácie](#).
- 4 Postupujte podľa krokov 2 až 8 návodu „[Spätná montáž spodného krytu](#)“.
- 5 Namontujte späť [klávesnicu](#).
- 6 Postupujte podľa krokov 4 až 5 návodu „[Spätná montáž optickej jednotky](#)“.
- 7 Namontujte späť [batériu](#).

## Postup

- 1 Zasuňte kábel displeja do konektora na paneli displeja a uzavretím poistky uchyťte kábel.
- 2 Prilepte pásku, ktorá drží kábel displeja na paneli displeja.
- 3 Panel displeja prevráťte a položte ho na zostavu zadného krytu displeja a antény.
- 4 Zarovnajte otvory pre skrutky na paneli displeja s otvormi na zostave zadného krytu displeja a antén.
- 5 Zaskrutkujte späť štyri skrutky (M2x3), ktorými je panel displeja pripevnený k zostave zadného krytu displeja a antény.



# Demontáž kamery

---



**VÝSTRAHA:** Pred prácou vnútri počítača si prečítajte bezpečnostné pokyny, ktoré ste dostali s vaším počítačom, a postupujte podľa pokynov v časti [Pred servisným úkonom v počítači](#). Po dokončení práce v počítači postupujte podľa pokynov v časti [Po dokončení práce v počítači](#). Ďalšie overené postupy týkajúce sa bezpečnosti nájdete na stránke so zákonnými požiadavkami na adrese [www.dell.com/regulatory\\_compliance](http://www.dell.com/regulatory_compliance).

## Prípravné úkony



**POZNÁMKA:** Tieto pokyny sa týkajú iba prenosných počítačov s displejmi bez dotykového ovládania.

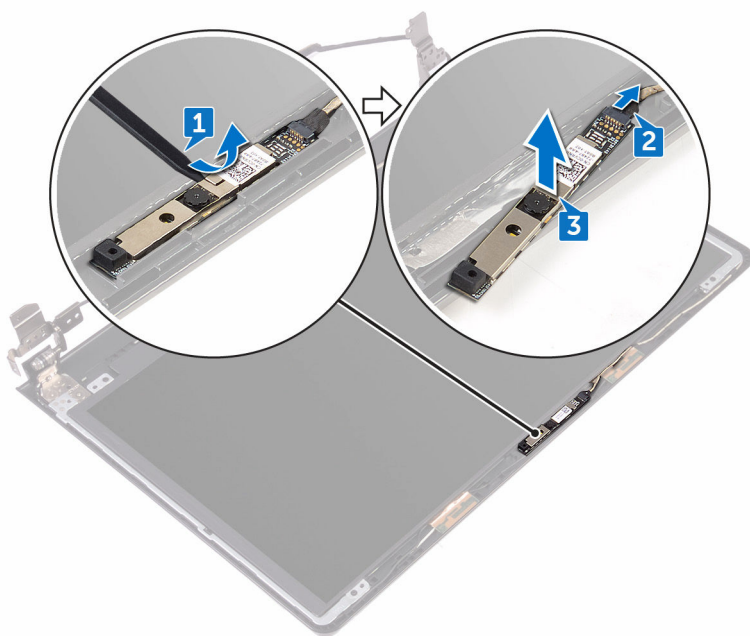
- 1 Demontujte [batériu](#).
- 2 Postupujte podľa krokov 1 až 3 návodu „[Demontáž optickej jednotky](#)“.
- 3 Demontujte [klávesnicu](#).
- 4 Postupujte podľa krokov 1 až 7 návodu „[Demontáž spodného krytu](#)“.
- 5 Demontujte kartu [bezdrôtovej komunikácie](#).
- 6 Demontujte [zostavu displeja](#).
- 7 Demontujte [rám displeja](#).

## Postup

- 1 Pomocou plastového páčidla jemne vypáčte kameru a pod uhlom ju nadvihnite.
- 2 Odpojte kábel kamery od modulu kamery.



- 3** Nadvihnite kameru od zostavy zadného krytu displeja a antény.



# Spätná montáž kamery

---



**VÝSTRAHA:** Pred prácou vnútri počítača si prečítajte bezpečnostné pokyny, ktoré ste dostali s vaším počítačom, a postupujte podľa pokynov v časti [Pred servisným úkonom v počítači](#). Po dokončení práce v počítači postupujte podľa pokynov v časti [Po dokončení práce v počítači](#). Ďalšie overené postupy týkajúce sa bezpečnosti nájdete na stránke so zákonnými požiadavkami na adrese [www.dell.com/regulatory\\_compliance](http://www.dell.com/regulatory_compliance).

## Postup

- 1 Pomocou zarovnávacieho kolíka položte kameru na zostavu zadného krytu displeja a antény.
- 2 Pripojte kábel kamery ku kamere.

## Finálne úkony

- 1 Namontujte späť [rám displeja](#).
- 2 Namontujte späť [montáž displeja](#).
- 3 Namontujte späť [kartu bezdrôtovej komunikácie](#).
- 4 Postupujte podľa krokov 2 až 8 návodu „[Spätná montáž spodného krytu](#)“.
- 5 Namontujte späť [klávesnicu](#).
- 6 Postupujte podľa krokov 4 až 5 návodu „[Spätná montáž optickej jednotky](#)“.
- 7 Namontujte späť [batériu](#).



# Demontáž závesov displeja

---



**VÝSTRAHA:** Pred prácou vnútri počítača si prečítajte bezpečnostné pokyny, ktoré ste dostali s vaším počítačom, a postupujte podľa pokynov v časti [Pred servisným úkonom v počítači](#). Po dokončení práce v počítači postupujte podľa pokynov v časti [Po dokončení práce v počítači](#). Ďalšie overené postupy týkajúce sa bezpečnosti nájdete na stránke so zákonnými požiadavkami na adrese [www.dell.com/regulatory\\_compliance](http://www.dell.com/regulatory_compliance).

## Prípravné úkony



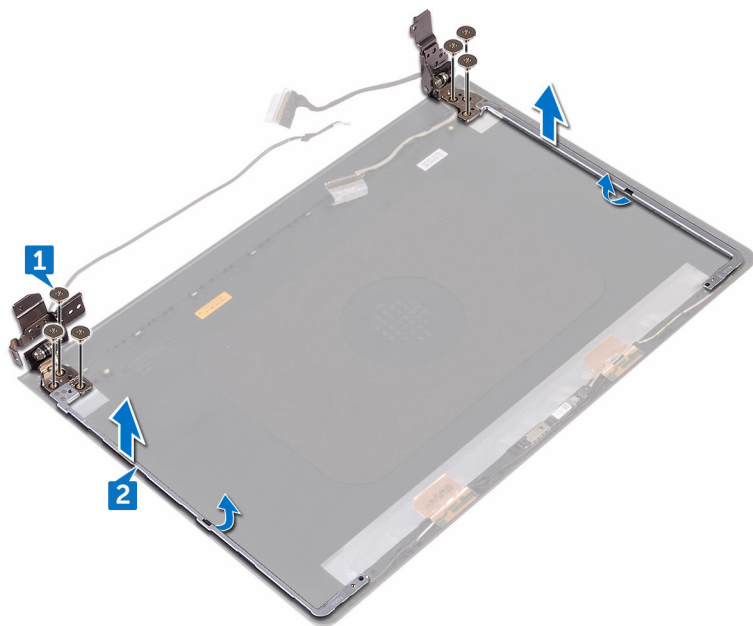
**POZNÁMKA:** Tieto pokyny sa týkajú iba prenosných počítačov s displejmi bez dotykového ovládania.

- 1 Demontujte [batériu](#).
- 2 Postupujte podľa krokov 1 až 3 návodu „[Demontáž optickej jednotky](#)“.
- 3 Demontujte [klávesnicu](#).
- 4 Postupujte podľa krokov 1 až 7 návodu „[Demontáž spodného krytu](#)“.
- 5 Demontujte kartu [bezdrôtovej komunikácie](#).
- 6 Demontujte [zostavu displeja](#).
- 7 Demontujte [rám displeja](#).
- 8 Demontujte [panel displeja](#).

## Postup

- 1 Odskrutkujte skrutky (M2,5x2,5 s veľkou hlavou), ktorými je záves displeja pripevnený k zostave zadného krytu displeja a antény.

- 2 Opatrne nadvihnite závesy displeja zo zostavy zadného krytu displeja a antény.



# Spätná montáž závesov displeja



**VÝSTRAHA:** Pred prácou vnútri počítača si prečítajte bezpečnostné pokyny, ktoré ste dostali s vaším počítačom, a postupujte podľa pokynov v časti [Pred servisným úkonom v počítači](#). Po dokončení práce v počítači postupujte podľa pokynov v časti [Po dokončení práce v počítači](#). Ďalšie overené postupy týkajúce sa bezpečnosti nájdete na stránke so zákonnými požiadavkami na adrese [www.dell.com/regulatory\\_compliance](http://www.dell.com/regulatory_compliance).

## Finálne úkony

- 1 Namontujte späť [panel displeja](#).
- 2 Namontujte späť [rám displeja](#).
- 3 Namontujte späť [montáž displeja](#).
- 4 Namontujte späť [kartu bezdrôtovej komunikácie](#).
- 5 Postupujte podľa krokov 2 až 8 návodu „[Spätná montáž spodného krytu](#)“.
- 6 Namontujte späť [klávesnicu](#).
- 7 Postupujte podľa krokov 4 až 5 návodu „[Spätná montáž optickej jednotky](#)“.
- 8 Namontujte späť [batériu](#).

## Postup

- 1 Zarovnajte otvory pre skrutky na závesoch displeja s otvormi na zostave zadného krytu displeja a antény.
- 2 Zaskrutkujte späť šesť skrutiek (M2,5x2,5 s veľkou hlavou), ktorými je záves displeja pripravený k zostave zadného krytu displeja a antény.

# Demontáž zostavy zadného krytu displeja a antény

---



**VÝSTRAHA:** Pred prácou vnútri počítača si prečítajte bezpečnostné pokyny, ktoré ste dostali s vaším počítačom, a postupujte podľa pokynov v časti [Pred servisným úkonom v počítači](#). Po dokončení práce v počítači postupujte podľa pokynov v časti [Po dokončení práce v počítači](#). Ďalšie overené postupy týkajúce sa bezpečnosti nájdete na stránke so zákonnými požiadavkami na adrese [www.dell.com/regulatory\\_compliance](http://www.dell.com/regulatory_compliance).

## Prípravné úkony

- 1 Demontujte [batériu](#).
- 2 Postupujte podľa krokov 1 až 3 návodu „[Demontáž optickej jednotky](#)“.
- 3 Demontujte [klávesnicu](#).
- 4 Postupujte podľa krokov 1 až 7 návodu „[Demontáž spodného krytu](#)“.
- 5 Demontujte kartu [bezdrôtovej komunikácie](#).
- 6 Demontujte [zostavu displeja](#).
- 7 Demontujte [rám displeja](#).
- 8 Demontujte [panel displeja](#).
- 9 Demontujte [závesy displeja](#).
- 10 Demontujte [kameru](#).

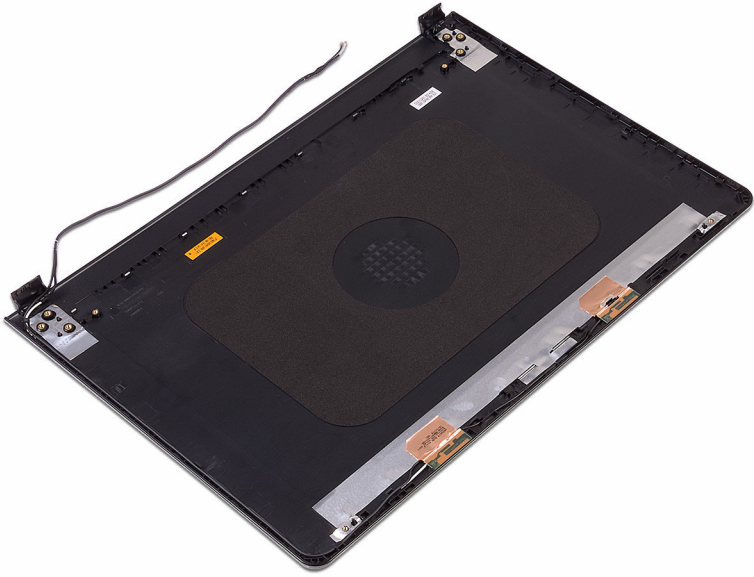
## Postup



**POZNÁMKA:** Tieto pokyny sa týkajú iba prenosných počítačov s displejmi bez dotykového ovládania.

Po vykonaní spomenutých prípravných úkonov sa dostaneme k zostave zadného krytu displeja a antény.







# Spätná montáž zostavy zadného krytu displeja a antény

---



**VÝSTRAHA:** Pred prácou vnútri počítača si prečítajte bezpečnostné pokyny, ktoré ste dostali s vaším počítačom, a postupujte podľa pokynov v časti [Pred servisným úkonom v počítači](#). Po dokončení práce v počítači postupujte podľa pokynov v časti [Po dokončení práce v počítači](#). Ďalšie overené postupy týkajúce sa bezpečnosti nájdete na stránke so zákonnými požiadavkami na adrese [www.dell.com/regulatory\\_compliance](http://www.dell.com/regulatory_compliance).

## Postup


Zostavu zadného krytu displeja a antény položte na čistý a rovný povrch.

## Finálne úkony

- 1 Namontujte späť [kameru](#).
- 2 Namontujte späť [závesy displeja](#).
- 3 Namontujte späť [panel displeja](#).
- 4 Namontujte späť [rám displeja](#).
- 5 Namontujte späť [montáž displeja](#).
- 6 Namontujte späť [kartu bezdrôtovej komunikácie](#).
- 7 Postupujte podľa krokov 2 až 8 návodu „[Spätná montáž spodného krytu](#)“.
- 8 Namontujte späť [klávesnicu](#).
- 9 Postupujte podľa krokov 4 až 5 návodu „[Spätná montáž optickej jednotky](#)“.
- 10 Namontujte späť [batériu](#).



# Demontáž opierky dlaní

 **VÝSTRAHA:** Pred prácou vnútri počítača si prečítajte bezpečnostné pokyny, ktoré ste dostali s vaším počítačom, a postupujte podľa pokynov v časti [Pred servisným úkonom v počítači](#). Po dokončení práce v počítači postupujte podľa pokynov v časti [Po dokončení práce v počítači](#). Ďalšie overené postupy týkajúce sa bezpečnosti nájdete na stránke so zákonnými požiadavkami na adrese [www.dell.com/regulatory\\_compliance](http://www.dell.com/regulatory_compliance).

## Prípravné úkony

- 1 Demontujte [batériu](#).
- 2 Postupujte podľa krokov 1 až 3 návodu „[Demontáž optickej jednotky](#)“.
- 3 Demontujte [klávesnicu](#).
- 4 Postupujte podľa krokov 1 až 7 návodu „[Demontáž spodného krytu](#)“.
- 5 Postupujte podľa krokov 1 až 3 návodu „[Demontáž pevného disku](#)“.
- 6 Vyberte [pamäťové moduly](#).
- 7 Demontujte kartu [bezdrôtovej komunikácie](#).
- 8 Demontujte [dosku s tlačidlom napájania](#).
- 9 Demontujte [reproduktory](#).
- 10 Demontujte [vstupno-výstupnú dosku](#).
- 11 Demontujte [chladič](#).
- 12 Demontujte [ventilátor](#).
- 13 Demontujte [šošovky indikátorov stavu](#).
- 14 Demontujte [systémovú dosku](#).
- 15 Demontujte [dotykový panel](#).
- 16 Demontujte [port napájacieho adaptéra](#).
- 17 Demontujte [zostavu displeja](#).

## Postup

Po vykonaní krokov popísaných v prípravných úkonoch sa dostaneme k zostave opierky dlaní.



# Spätná montáž opierky dlaní



**VÝSTRAHA:** Pred prácou vnútri počítača si prečítajte bezpečnostné pokyny, ktoré ste dostali s vaším počítačom, a postupujte podľa pokynov v časti [Pred servisným úkonom v počítači](#). Po dokončení práce v počítači postupujte podľa pokynov v časti [Po dokončení práce v počítači](#). Ďalšie overené postupy týkajúce sa bezpečnosti nájdete na stránke so zákonnými požiadavkami na adrese [www.dell.com/regulatory\\_compliance](http://www.dell.com/regulatory_compliance).

## Finálne úkony

- 1 Namontujte späť [montáž displeja](#).
- 2 Namontujte späť [port napájacieho adaptéra](#).
- 3 Namontujte späť [dotykový panel](#).
- 4 Namontujte späť [systémovú dosku](#).
- 5 Namontujte späť [šošovky indikátorov stavu](#).
- 6 Namontujte späť [ventilátor](#).
- 7 Namontujte späť [chladič](#).
- 8 Namontujte späť [vstupno-výstupnú dosku](#).
- 9 Namontujte späť [reproduktory](#).
- 10 Namontujte späť [dosku s tlačidlom napájania](#).
- 11 Namontujte späť [kartu bezdrôtovej komunikácie](#).
- 12 Namontujte späť [pamäťové moduly](#).
- 13 Postupujte podľa krokov 4 až 6 návodu „[Spätná montáž pevného disku](#)“.
- 14 Postupujte podľa krokov 2 až 8 návodu „[Spätná montáž spodného krytu](#)“.
- 15 Namontujte späť [klávesnicu](#).
- 16 Postupujte podľa krokov 4 až 5 návodu „[Spätná montáž optickej jednotky](#)“.
- 17 Namontujte späť [batériu](#).

## Postup

Umiestnite opierku dlaní na čistý a rovný povrch.

# Diagnostika

---

**Kontrolka stavu napájania a batérie / kontrolka aktivity pevného disku:** Ukazuje stav nabíjania batérie alebo aktivitu pevného disku.



**POZNÁMKA:** Stlačením kombinácie Fn+H sa prepne medzi kontrolkou napájania a stavu batérie a kontrolkou aktivity pevného disku.

## Kontrolka aktivity pevného disku

Rozsvieti sa pri čítaní alebo zapisovaní údajov počítačom na pevný disk.

## Kontrolka stavu napájania a batérie

Ukazuje stav napájania a nabíjania batérie.

**Neprerušované biele** – Napájací adaptér je pripojený a batéria je nabitá na viac než 5 %.

**Jantárové** – Spustený počítač je napájaný z batérie a batéria je nabitá na menej než 5 percent.

## Nesvieti

- Napájací adaptér je pripojený a batéria je úplne nabitá.
- Spustený počítač je napájaný z batérie a batéria je nabitá na viac než 5 percent.
- Počítač je v stave spánku, v stave hlbokého spánku alebo je vypnutý.

Indikátor stavu napájania a batérie bliká jantárovo a zvukový kódy signalizujú poruchy.

Napríklad indikátor stavu napájania a batérie dvakrát zabliká jantárovo, urobí pauzu, trikrát zabliká bielo a urobí pauzu. Tento vzor 2-3 pokračuje, kým sa počítač nevypne, a signalizuje, že nebola zistená pamäť alebo RAM.

Nasledujúca tabuľka zobrazuje rôzne svetelné vzory a ich význam.

## Tabuľka 3. Diagnostika

Svetelné vzory	Popis problému
2,1	Zlyhanie CPU
2,2	Systémová doska: chyba BIOS a ROM
2,3	Nebola detegovaná pamäť alebo RAM
2,4	Chyba pamäte alebo RAM
2,5	Nainštalovaná nesprávna pamäť



<b>Svetelné vzory</b>	<b>Popis problému</b>
<b>2,6</b>	Porucha systémovej dosky alebo čipovej sady
<b>2,7</b>	Porucha LCD
<b>3,1</b>	Zlyhanie batérie CMOS
<b>3,2</b>	Porucha PCI alebo videokarty alebo čipu
<b>3,3</b>	Obraz na obnovenie sa nenašiel
<b>3,4</b>	Obraz na obnovenie sa našiel, ale je neplatný

Počítač môže vydávať sériu pípnutí počas spúšťania, ak nie je možné zobrazit' chyby alebo problémy. Opakujúce sa zvukové kódy vám pomôžu vyriešiť problémy s počítačom.

**Indikátor stavu kamery:** Ukazuje, či sa kamera používa.

- Neprerušované biele – Kamera sa používa.
- Nesvieti – Kamera sa nepoužíva.

**Indikátor stavu Caps Lock:** Ukazuje, či je zapnutá alebo vypnutá funkcia Caps Lock.

- Neprerušované biele – Funkcia Caps Lock je zapnutá.
- Nesvieti – Funkcia Caps Lock je vypnutá.

# Aktualizácia systému BIOS

---

Je možné, že budete musieť aktualizovať systém BIOS, keď bude aktualizácia k dispozícii alebo pri výmene systémovej dosky. Ak chcete aktualizovať systém BIOS:

- 1 Zapnite počítač.
- 2 Navštívte stránku [www.dell.com/support](http://www.dell.com/support).
- 3 Kliknite na možnosť **Podpora produktu**, zadajte servisný štítok svojho počítača a kliknite na možnosť **Odoslať**.



**POZNÁMKA: Ak nemáte servisný štítok, použite funkciu autodetekcie alebo vyhľadajte model svojho počítača manuálne.**

- 4 Kliknite na položku **Drivers & downloads (Ovládače a prevzatia)** → **Find it myself (Nájdem sám)**.
- 5 Zvoľte operačný systém, ktorý máte nainštalovaný vo svojom počítači.
- 6 Posuňte stránku nadol a rozbaľte možnosť **BIOS**.
- 7 Kliknutím na prepojenie **Download (Prevziať)** preberiete najnovšiu verziu systému BIOS pre váš počítač.
- 8 Po dokončení preberania prejdite do priečinka, do ktorého ste uložili aktualizovaný súbor systému BIOS.
- 9 Dvakrát kliknite na ikonu aktualizáčného súboru systému BIOS a postupujte podľa pokynov na obrazovke.

# Získavanie pomoci a kontaktovanie spoločnosti Dell

---

## Zdroje svojpomoci

Ďalšie informácie a pomoc k výrobkom a službám Dell môžete získať z týchto zdrojov svojpomoci:

### Tabuľka 4. Zdroje svojpomoci

Informácie o výrobkoch a službách Dell

[www.dell.com](http://www.dell.com)

Aplikácia Pomoc a technická podpora Dell



Aplikácia Začíname



Získavanie pomoci

Do políčka vyhľadávania systému Windows zadajte Help and Support a stlačte kláves Enter.

Online pomocník pre operačný systém

[www.dell.com/support/windows](http://www.dell.com/support/windows)

[www.dell.com/support/linux](http://www.dell.com/support/linux)

Informácie o odstraňovaní problémov, príručky používateľa, inšalačné pokyny, technické údaje výrobkov, blogy pre technickú pomoc, ovládače, aktualizácie softvéru a podobné.

[www.dell.com/support](http://www.dell.com/support)

Zistite viac o svojom operačnom systéme, nastavovaní a používaní svojho počítača, zálohovaní údajov, diagnostike a podobne.

Pozri *Ja a môj Dell* na stránke [www.dell.com/support/manuals](http://www.dell.com/support/manuals).



# Kontaktovanie spoločnosti Dell

Kontakt na spoločnosť Dell v súvislosti s predajom, technickou podporou alebo službami zákazníkom nájdete na adrese [www.dell.com/contactdell](http://www.dell.com/contactdell).



**POZNÁMKA:** Dostupnosť sa však odlišuje v závislosti od danej krajiny a produktu, a niektoré služby nemusia byť vo vašej krajine dostupné.



**POZNÁMKA:** Ak nemáte aktívne pripojenie na internet, kontaktné informácie nájdete vo faktúre, dodacom liste, účtenke alebo v produktovom katalógu spoločnosti Dell.

